



Informacja

**o stanie realizacji zadań oświatowych
na obszarze Gminy Knurów za rok szkolny 2014/2015**



Knurów, październik 2015 r.

Spis treści:

1. WSTĘP	3
2. CHARAKTERYSTYKA NAUCZYCIELA	4
2.1 Płeć.....	4
2.2 Wykształcenie nauczycieli	4
2.3 Stopnie awansu zawodowego nauczycieli.....	5
2.4 Liczba etatów nauczycielskich	6
2.5 Liczba etatów pracowników administracji i obsługi	6
2.6 Doskonalenie zawodowe nauczycieli.....	7
3. UCZNIOWIE	8
3.1 Uczniowie w oddziałach klasowych	8
3.1.1 Liczba oddziałów klasowych w placówkach (wraz z oddziałami wychowania przedszkolnego)	8
3.1.2 Całkowita i średnia liczba uczniów poziomami i w oddziale klasowym	8
3.1.3 Liczba uczniów w oddziałach klasowych szkół podstawowych i gimnazjów w roku szkolnym 2014/2015.....	9
3.2 Dzieci objęte wychowaniem przedszkolnym.....	9
3.2.1 Przedszkola i oddziały przedszkolne w szkołach.....	9
3.2.2 Liczba dzieci objętych wychowaniem przedszkolnym.....	10
3.3. Uczniowie niepełnosprawni	10
3.3.1 Edukacja uczniów niepełnosprawnych.....	10
4. WYNIKI KSZTAŁCENIA	101
4.1 Sprawdzian w klasach szóstych szkół podstawowych.....	11
4.2 Egzamin gimnazjalny	16
4.2.1 Część humanistyczna	17
4.2.2 Część matematyczno-przyrodnicza	189
4.2.3 Część językowa	21
4.3 Laureaci konkursów przedmiotowych	23
5. DZIAŁALNOŚĆ EDUKACYJNO-SPOŁECZNA	23
5.1 Miejskie Ognisko Pracy Pozaszkolnej (MOPP)	23
5.2 Kontrola realizacji obowiązku szkolnego i obowiązku nauki	23
5.3 Pomoc materialna dla uczniów	24
5.4 Wypoczynek śródroczny – „Zielone szkoły”	25
5.5 Dofinansowanie dla pracodawców kosztów kształcenia pracowników młodocianych	25
5.6 Dotacje dla placówek niepublicznych	26
5.7 Dotacje z tytułu uczęszczania uczniów na naukę religii do pozaszkolnych punktów katechetycznych	26
5.8 Dotacje na wyposażenie szkół w podręczniki, materiały ćwiczeniowe i edukacyjne.....	26
6. WYDATKI OŚWIATOWE	267
6.1 Remonty	27
6.2 Inwestycje.....	28
6.3 Wyposażenie	29
6.4 Wynagrodzenia.....	29
6.5 Media	30



1. WSTĘP

Niniejszy dokument został opracowany na podstawie art. 5a ust. 4 ustawy z dnia 7 września 1991 r. o systemie oświaty.

Gmina Knurów – jako jednostka samorządu terytorialnego jest organem prowadzącym dla 6 przedszkoli, 7 szkół podstawowych, 4 gimnazjów oraz Miejskiego Ogniska Pracy Pozaszkolnej. Jedno przedszkole i jedna szkoła podstawowa działają w Zespole Szkolno-Przedszkolnym. Jedna szkoła podstawowa i jedno gimnazjum tworzą Zespół Szkół nr 1. Na terenie gminy działają 4 niepubliczne placówki oświatowe, tj. przedszkole „Wesołe Nutki”, „Światelko” i „Planeta dzieci” oraz punkt przedszkolny „Ceduś”.

Źródłem finansowania zadań oświatowych są: część oświatowa subwencji ogólnej, budżet miasta, jak również dotacje celowe przyznane z budżetu państwa na realizację określonych zadań.

Scentralizowaną obsługę placówek oświatowych w zakresie administracyjno-gospodarczym, finansowym, prawnym, technicznym oraz inwestycyjnym prowadzi Miejski Zespół Jednostek Oświatowych, będący jednostką organizacyjną prowadzącą działalność w zakresie właściwym dla spraw oświaty Gminy Knurów.

W roku szkolnym 2014/2015 do placówek oświatowych działających na terenie Gminy Knurów uczęszczało łącznie 4 708 dzieci, w tym:

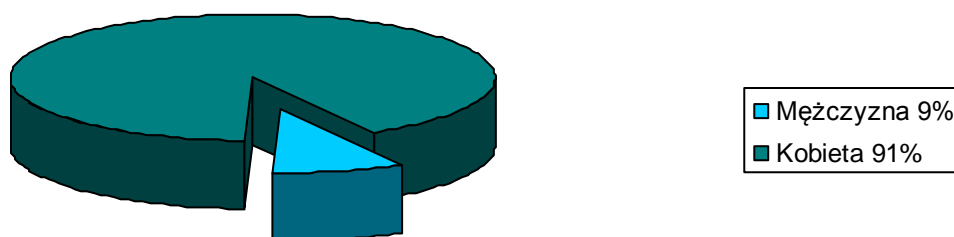
- do przedszkoli/oddziałów przedszkolnych zorganizowanych przy szkołach podstawowych – 1 360,
- do szkół podstawowych – 2 291,
- do gimnazjów – 1 057.

W okresie objętym informacją, na obszarze naszego miasta w placówkach oświatowych pracowało 427 pedagogów i 169 pracowników administracji i obsługi.

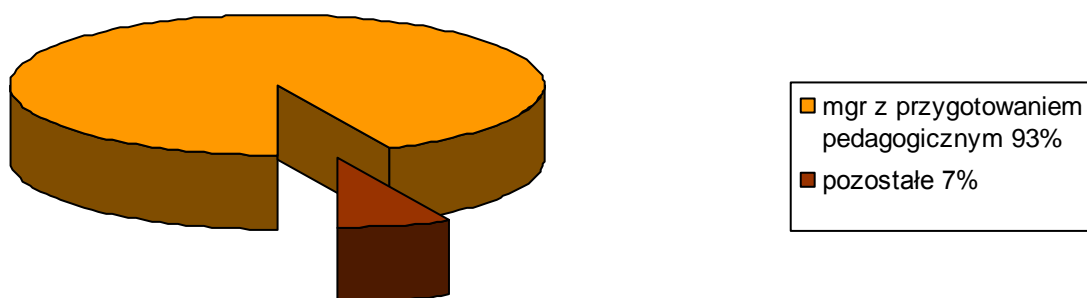


2. CHARAKTERYSTYKA NAUCZYCIELA

2.1 Płeć

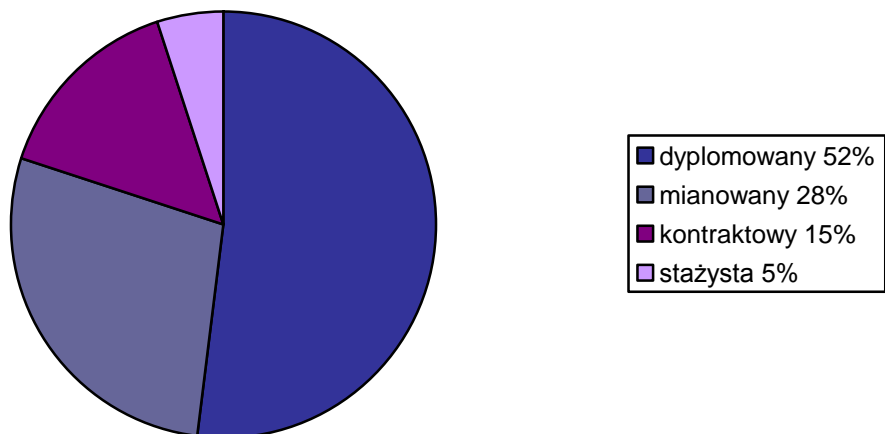


2.2 Wykształcenie nauczycieli

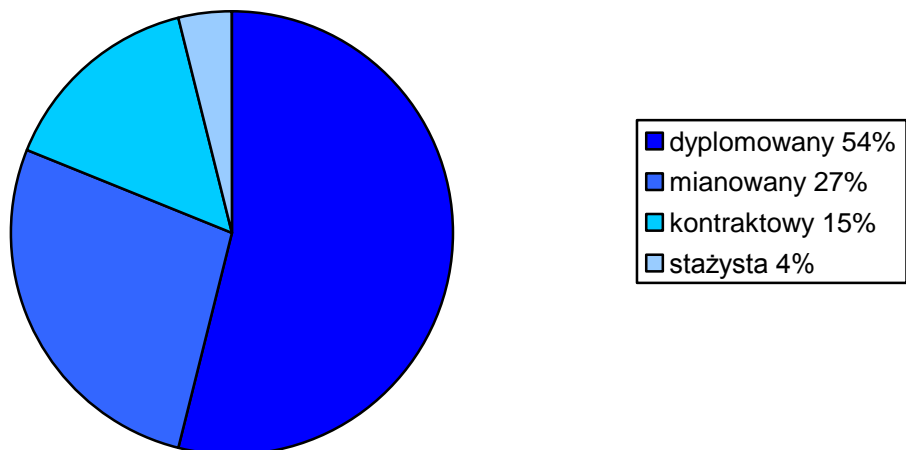


2.3 Stopnie awansu zawodowego nauczycieli

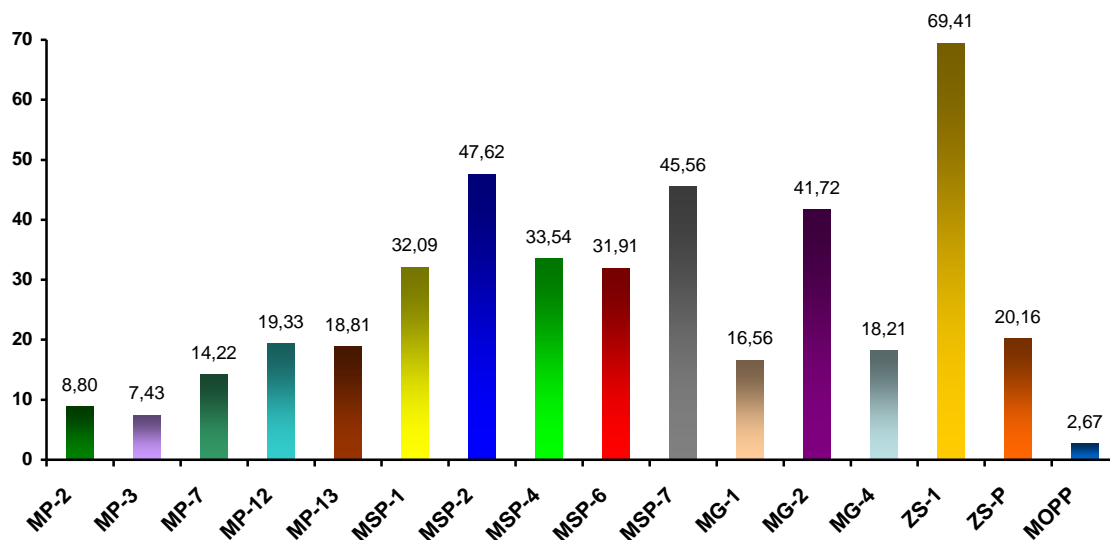
wrzesień 2014



sierpień 2015

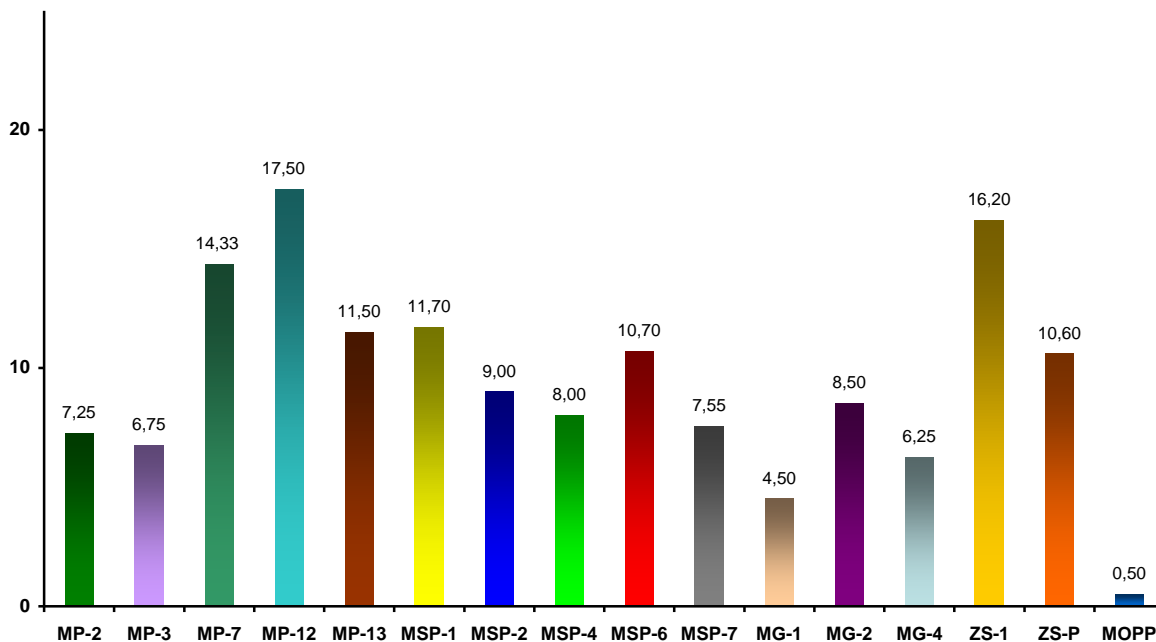


2.4 Liczba etatów nauczycielskich



Ogółem: 428,04 etatu, tj. 427 osób

2.5 Liczba etatów pracowników administracji i obsługi



Ogółem: 150,83 etatu, tj. 169 osób



2.6 Doskonalenie zawodowe nauczycieli

Doskonalenie zawodowe nauczycieli za okres od IX 2014 – VIII 2015

	Szkolenia	Studia I stopnia	Studia II stopnia	Studia podyplomowe	Kursy kwalifikacyjne	Razem:
Miejskie Przedszkola	23 522,00 zł	0,00 zł	4 199,00 zł	6 599,00 zł	2 740,00 zł	37 060,00 zł
Miejskie Szkoły Podstawowe	18 917,64 zł	0,00 zł	0,00 zł	4 122,50 zł	3 108,00 zł	26 148,14 zł
Zespół Szkolno-Przedszkolny (MP 5, MSP 3)	4 969,00 zł	0,00 zł	0,00 zł	1 878,00 zł	1 827,50 zł	8 674,50 zł
Miejskie Gimnazja	12 921,00 zł	0,00 zł	0,00 zł	4 642,00 zł	1 512,00 zł	19 075,00 zł
Zespół Szkół (MSP 9, MG 3)	14 345,00 zł	0,00 zł	0,00 zł	4 679,50 zł	1 512,00 zł	20 536,50 zł
Miejskie Ognisko Pracy Pozaszkolnej	1 685,00 zł	0,00 zł	0,00 zł	0,00 zł	0,00 zł	1 685,00 zł
Razem:	76 359,64 zł	0,00 zł	4 199,00 zł	21 921,00 zł	10 699,50 zł	113 179,14 zł

W ramach wyodrębnionych środków na doskonalenie zawodowe nauczycieli, dyrektorzy placówek oświatowych mieli możliwość zawierania z nauczycielami umów o dofinansowanie kosztów kształcenia na wyższych uczelniach. W roku szkolnym 2014/2015 dofinansowaniem objęto łącznie 21 nauczycieli (9 w przedszkolach, 4 w szkołach podstawowych, 2 w zespole szkolno-przedszkolnym, 3 w gimnazjum, 3 w zespole szkół). Kierunki (specjalności), na których studiowali nauczyciele obrazuje tabela poniżej.

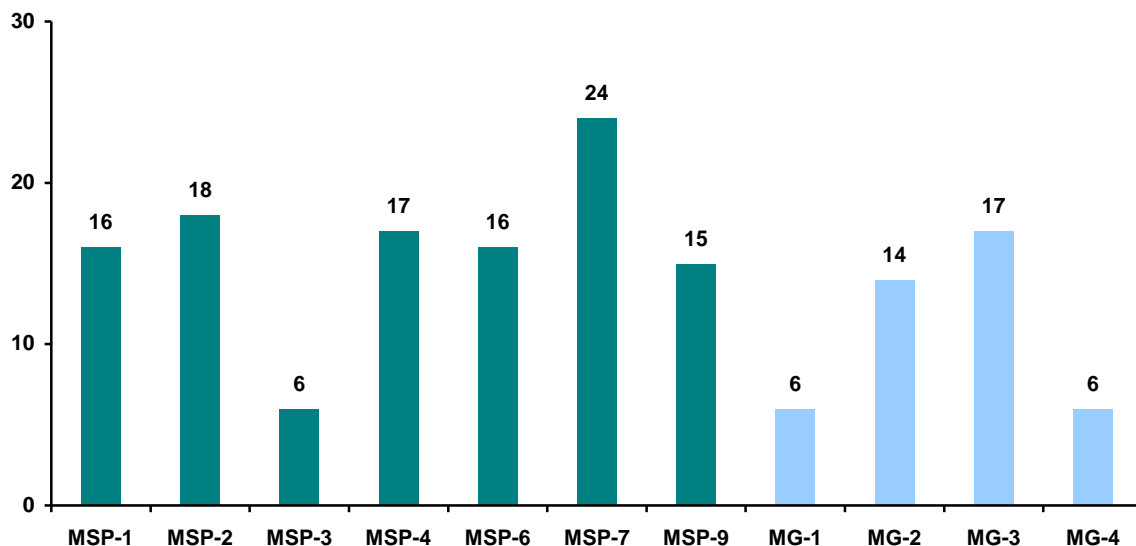
Lp.	Kierunek studiów	Forma kształcenia	Liczba nauczycieli
1.	edukacja wczesnoszkolna i wychowanie przedszkolne	II stopnia	1
2.	edukacja elementarna z językiem obcym	II stopnia	1
3.	oligofrenopedagogika	podyplomowe	1
4.	logopedia	podyplomowe	2
5.	język angielski w wychowaniu przedszkolnym i edukacji wczesnoszkolnej	podyplomowe	4
6.	edukacja przedszkolna i wczesnoszkolna	podyplomowe	1
7.	neurologopedia	podyplomowe	2
8.	pedagogika przedszkolna i wczesnoszkolna z terapią pedagogiczną	podyplomowe	1
9.	diagnoza i terapia pedagogiczna	podyplomowe	1
10.	kynoterapia (dogoterapia)	kurs kwalifikacyjny	1
11.	metodyka nauczania języka angielskiego w przedszkolu i klasach I-III	kurs kwalifikacyjny	1
12.	wychowanie do życia w rodzinie	kurs kwalifikacyjny	2
13.	tyflopädagogika	kurs kwalifikacyjny	2
14.	oligofrenopedagogika	kurs kwalifikacyjny	1



3. UCZNIOWIE

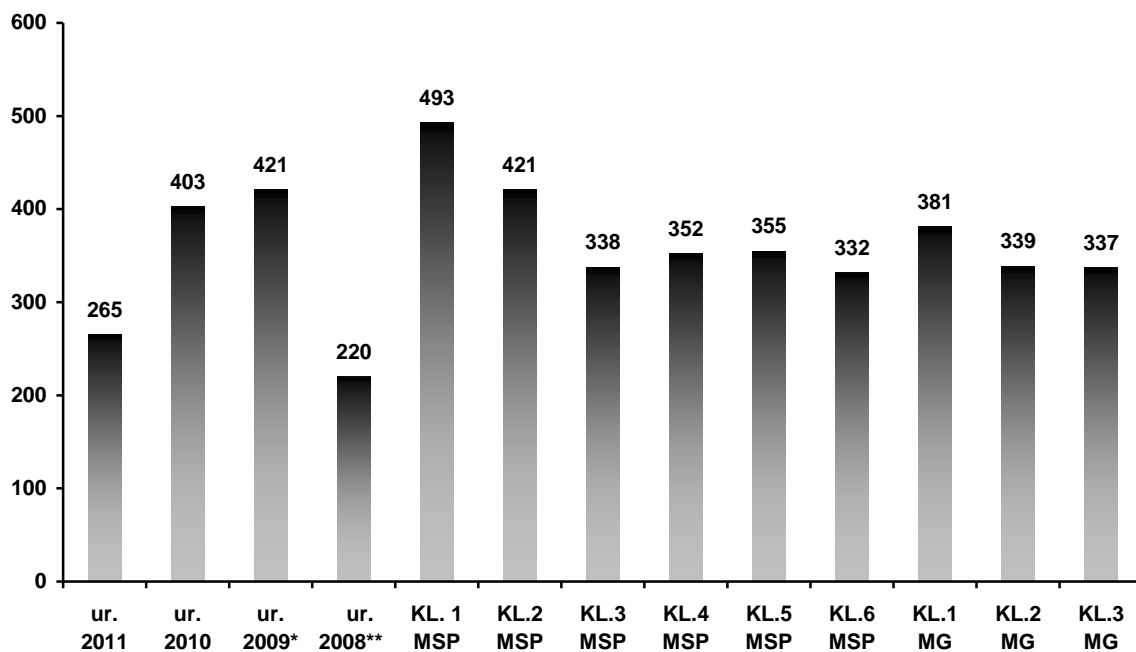
3.1 Uczniowie w oddziałach klasowych

3.1.1 Liczba oddziałów klasowych w placówkach (wraz z oddziałami wychowania przedszkolnego)



Ogółem: 155 oddziałów (112 oddziały w szkołach podstawowych w tym 13 oddziałów wychowania przedszkolnego oraz 43 oddziały w gimnazjach)

3.1.2 Całkowita i średnia liczba uczniów poziomami oraz w oddziale klasowym i przedszkolnym



* w tym 100 dzieci w oddziale „0” w MSP oraz 321 dzieci w MP

** w tym 207 dzieci w oddziale „0” w MSP oraz 13 dzieci w MP



3.1.3 Liczba uczniów w oddziałach klasowych szkół podstawowych i gimnazjów w roku szkolnym 2014/2015

Lp.	Placówki	Liczba oddziałów	Liczba uczniów ogółem	w tym:						
				0	I	II	III	IV	V	VI
1.	MSP-1	16	401	48	72	72	49	49	58	53
2.	MSP-2	18	390	47	89	48	44	59	60	43
3.	MSP-3	6	116	-	21	20	21	20	15	19
4.	MSP-4	17	380	46	60	55	75	44	44	56
5.	MSP-6	16	370	49	56	64	38	51	60	52
6.	MSP-7	24	590	75	102	87	81	99	77	69
7.	MSP-9	15	353	44	93	75	30	30	41	40
Razem liczba uczniów w MSP		112	2 600	309	493	421	338	352	355	332
8.	MG-1	6	130	-	53	34	43	-	-	-
9.	MG-2	14	316	-	102	106	108	-	-	-
10	MG-3	17	458	-	165	149	144	-	-	-
11	MG-4	6	153	-	61	50	42	-	-	-
Razem liczba uczniów w MG		43	1 057	-	381	339	337	-	-	-
SUMA KOŃCOWA		155	3 657	-	-	-	-	-	-	-

Średnia liczebność dzieci w oddziałach	
Placówki	Średnio:
Szkoły podstawowe	23,21
Gimnazja	24,58
SUMA KOŃCOWA	23,59
Szkoły z oddziałami Integracyjnymi:	
MSP-2	21,66
MG-2	22,57

3.2 Dzieci objęte wychowaniem przedszkolnym

3.2.1 Przedszkola i oddziały przedszkolne w szkołach

Zakres danych	Liczba oddziałów ogółem	Liczba oddziałów w przedszkolach	Liczba oddziałów wychowania przedszkolnego w szkołach tzw. „0”
Rok szk. 2010/2011	52	41	11
Rok szk. 2011/2012	54	41	13
Rok szk. 2012/2013	53	41	12
Rok szk. 2013/2014	62	44	18
Rok szk. 2014/2015	57	44	13



Łącznie w roku szkolnym 2014/2015 w Gminie Knurów było 1791 dzieci w wieku przedszkolnym, a 1309 zostało objętych wychowaniem przedszkolnym, co stanowi **73,09 proc.**

3.2.2 Liczba dzieci objętych wychowaniem przedszkolnym

Szczegółowo kwestię upowszechnienia edukacji przedszkolnej w roku szkolnym 2014/2015 na obszarze Miasta Knurów przedstawia poniższe zestawienie:

Roczniki	Liczba dzieci	Liczba uczęszczających	Procent uczęszczających
liczba dzieci 6-letnich (2008)	446	220***	49,33 %*
liczba dzieci 5-letnich (2009)	432	421****	97,45 %**
liczba dzieci 4-letnich (2010)	473	403	85,20 %
liczba dzieci 3-letnich (2011)	440	265	60,23 %
Razem	1791	1309	73,09 %

* pozostałe 50,67 % z rocznika 2008 jako 6-latków w kl. I szkoły podstawowej oraz dzieci odroczone i przebywające zagranicą

** pozostałe 2,55 % z rocznika 2009 to dzieci odroczone i przebywające zagranicą

*** w tym 207 dzieci w oddziale „0” w MSP oraz 13 dzieci w MP

**** w tym 100 dzieci w oddziale „0” w MSP oraz 321 dzieci w MP

Natomiast sytuacja w bieżącym roku szkolnym (2015/2016) przedstawia się następująco:

Roczniki	Liczba dzieci	Liczba uczęszczających	Procent uczęszczających
liczba dzieci 6-letnich (2009)	422	48	11,37 %*
liczba dzieci 5-letnich (2010)	470	451	95,96 %**
liczba dzieci 4-letnich (2011)	441	379	85,94 %
liczba dzieci 3-letnich (2012)	439	306	69,70 %
Razem	1772	1184	66,82 %

* pozostałe 88,63 % jako 6-latków w kl. I szkoły podstawowej, dzieci uczące się w szkołach poza gminą i przebywające zagranicą

** pozostałe 4,04 % to dzieci uczęszczające do placówek poza gminą oraz przebywające zagranicą

3.3. Uczniowie niepełnosprawni

Gmina Knurów zapewnia wszystkim dzieciom niepełnosprawnym zamieszkałym na terenie Gminy Knurów bezpłatny transport do najbliższego przedszkola, innej formy wychowania przedszkolnego, szkoły podstawowej, gimnazjum, szkoły ponadgimnazjalnej i ośrodka, w którym realizują obowiązek szkolny i obowiązek nauki oraz bezpłatną opiekę w czasie przewozu.

Podstawą zorganizowania bezpłatnego transportu i opieki jest ustawa z dnia 7 września 1991 r. o systemie oświaty (tj. Dz.U. Nr 256 z 2004 r., poz. 2572 z późniejszymi zmianami).

W roku szkolnym 2014/2015, tj. w okresie od 1.09.2014 r. do 30.06.2015 r. na organizację dowozu Gmina Knurów wydatkowała **kwotę 153 704,92 zł.** Z bezpłatnego transportu skorzystało w tym czasie **56 uczniów**, z tej liczby 42 uczniów codziennie było dowożonych do szkół mieszczących się na terenie miasta Knurów, 4 uczniów do szkół i placówek w Gliwicach i 1 uczennica do Katowic. Pozostałe 9 dzieci dowożone było indywidualnie przez rodziców – zwrot kosztów ich dowozu dokonywany był zgodnie z umową zawartą pomiędzy gminą i rodzicem.

3.3.1 Edukacja uczniów niepełnosprawnych

Gmina Knurów nie prowadzi szkoły specjalnej, ponieważ zgodnie z ustawą o systemie oświaty zadanie to należy do powiatów. Wychodząc jednak z założenia, że integracja sprzyja wszechstronnemu rozwojowi dzieci i młodzieży zarówno pełnosprawnych, jak i niepełnosprawnych a szkolnictwo integracyjne jest najskuteczniejszym środkiem budowania solidarności między dziećmi o specjalnych potrzebach i ich rówieśnikami Gmina Knurów edukację uczniów niepełnosprawnych prowadzi w ramach oddziałów integracyjnych w trzech



placówkach, w Miejskim Przedszkolu Nr 13, Miejskiej Szkole Podstawowej Nr 2 oraz w Miejskim Gimnazjum Nr 2. Poniższe zestawienie przedstawia liczbę oddziałów integracyjnych oraz liczbę dzieci niepełnosprawnych, korzystających z tej formy edukacji.

Rok szkolny 2014/2015

Lp.	Placówka z oddziałami integracyjnymi	Liczba oddziałów integracyjnych	Liczba uczniów niepełnosprawnych
1	Miejskie Przedszkole Nr 13 z Oddziałami Integracyjnymi	3 + 1 oddział specjalny	14 w oddziałach integracyjnych, 3 w grupach masowych, 8 w oddziale specjalnym
2	Miejska Szkoła Podstawowa Nr 2 z Oddziałami Integracyjnymi im. Karola Miarki	7	35 w oddziałach integracyjnych, 1 dziecko w klasie masowej
3	Miejskie Gimnazjum Nr 2 im. Mikołaja Reja z Oddziałami Integracyjnymi	3	9 w oddziałach integracyjnych, 2 w klasach masowych
Razem		13 oddziałów integracyjnych, 1 specjalny	72 uczniów

4. WYNIKI KSZTAŁCENIA

4.1 Sprawdzian w klasach szóstych szkół podstawowych

W roku szkolnym 2014/2015 sprawdzian w klasie szóstej szkoły podstawowej przybrał nieco inną formę niż w latach ubiegłych. Obejmował wiadomości i umiejętności określone w wymaganiach ogólnych i szczegółowych w podstawie programowej kształcenia ogólnego w odniesieniu do trzech kluczowych przedmiotów nauczanych na dwóch pierwszych etapach edukacyjnych, tj. języka polskiego, matematyki i języka obcego nowożytnego. Dla wielu zadań z zakresu języka polskiego czy matematyki, podstawę stanowiły teksty lub informacje z zakresu przyrody czy historii. Obecnie składa się on z dwóch części:

- część pierwsza – zawiera zadania z języka polskiego i matematyki;
- część druga – zawiera zadania z języka obcego nowożytnego (angielskiego, francuskiego, hiszpańskiego, niemieckiego, rosyjskiego i włoskiego – uczeń może wybrać tylko ten język obcy, którego uczy się jako obowiązkowego przedmiotu w szkole).

Sprawdzian ma formę pisemną. Przystąpienie do niego jest warunkiem ukończenia szkoły podstawowej, ale nie określa się minimalnego wyniku, jaki uczeń powinien uzyskać, dlatego sprawdzianu nie można nie zdać.

Zadania obejmujące zakres języka polskiego i matematyki mają formę zamkniętą i otwartą. Wśród zadań otwartych z języka polskiego znajduje się dłuższa wypowiedź pisemna – zdający sam formułuje odpowiedź. Natomiast zadania z języka obcego mają charakter zamknięty – uczeń wybiera odpowiedź spośród podanych.

Wyniki sprawdzianów po szkole podstawowej

W dniu zakończenia roku szkolnego każdy z uczniów otrzymuje zaświadczenie na temat szczegółowych wyników sprawdzianu. Są w nim podane cztery wyniki – wyrażone w procentach:

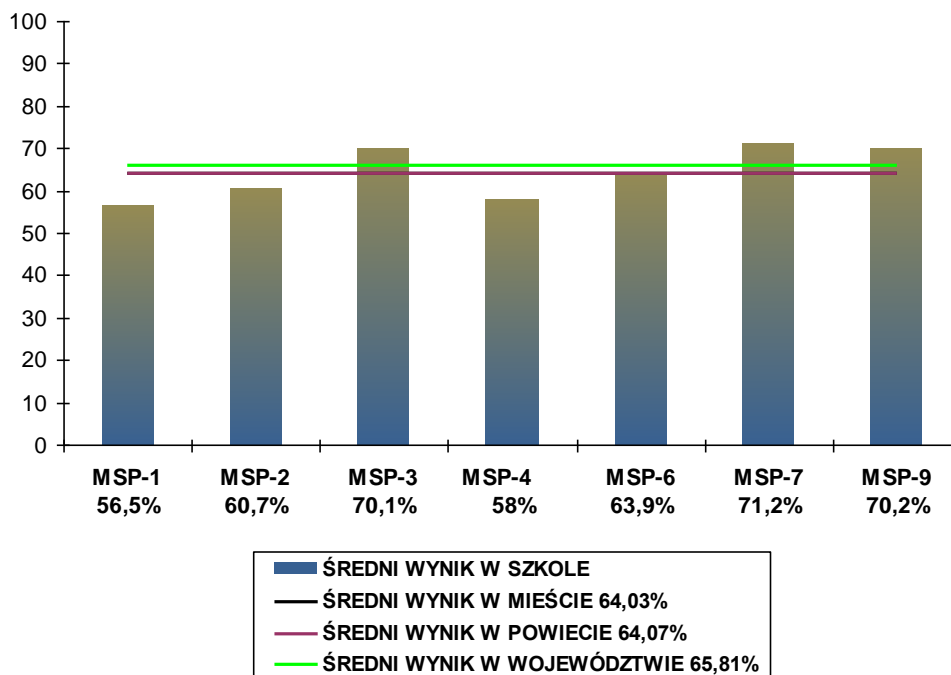
- wynik z części pierwszej, tj. wynik ogólny oraz wyniki szczegółowe z języka polskiego i matematyki;
- wynik z części drugiej, tj. z języka obcego nowożytnego.

Wynik procentowy oznacza odsetek punktów, zaokrąglony do liczby całkowitej, które uczeń zdobył za zadania sprawdzające wiadomości i umiejętności z danego przedmiotu, np. przy zdobyciu 18 punktów spośród 22 możliwych, uczeń uzyska wynik równy 82%.

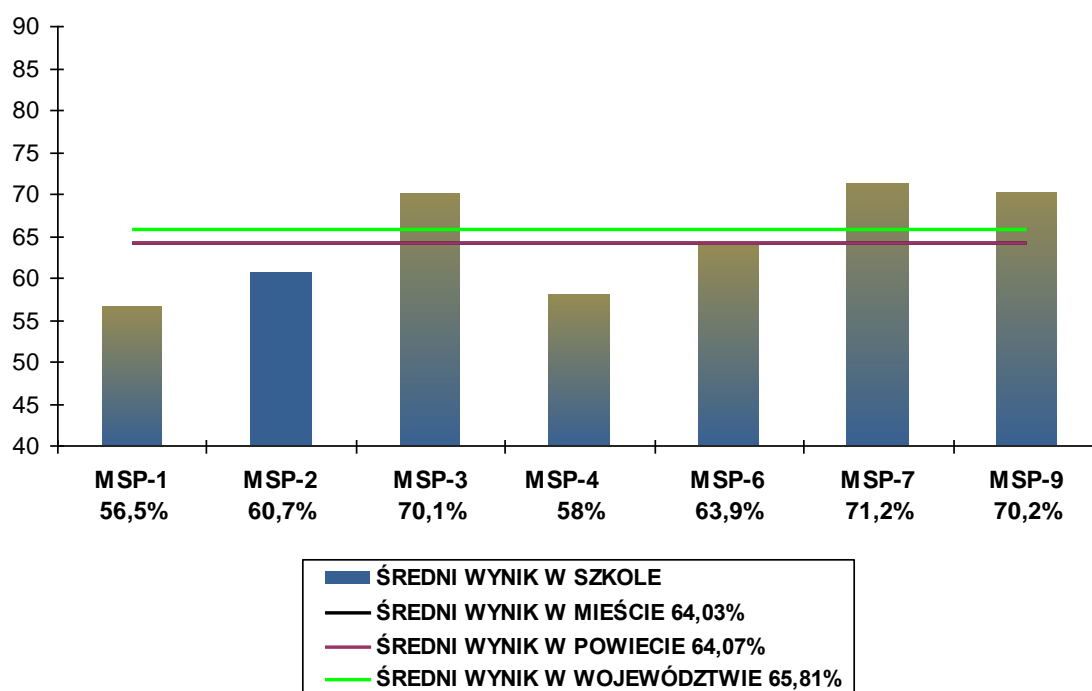
Wszystkie wyniki egzaminacyjne są ostateczne i nie mogą być podważone na drodze sądowej.



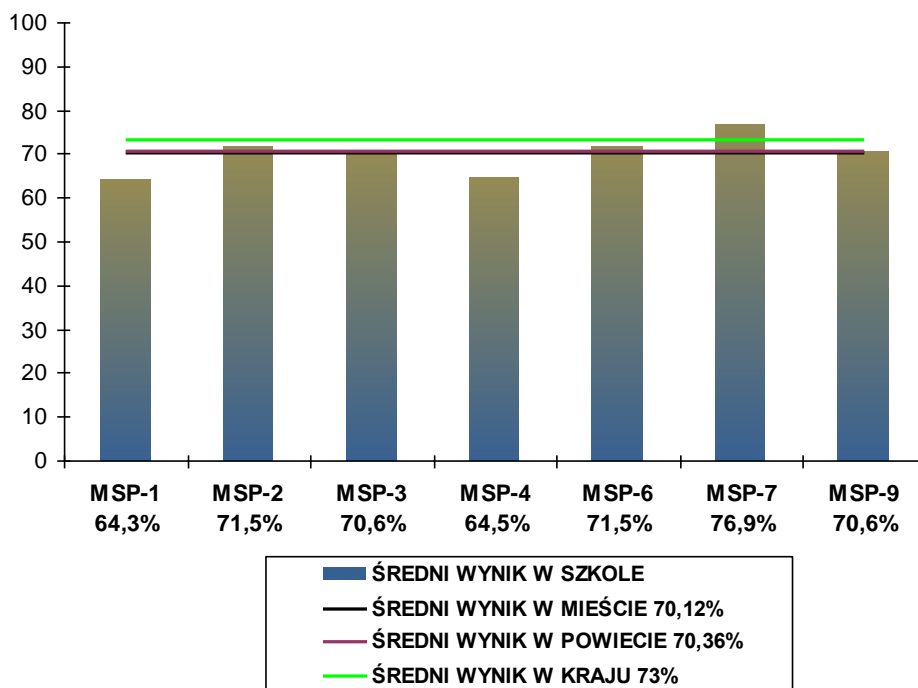
**WYNIKI SPRAWDZIANU SZÓSTOKLASISTÓW
KNURÓW 2015
CZĘŚĆ PIERWSZA – WYNIK OGÓLNY**



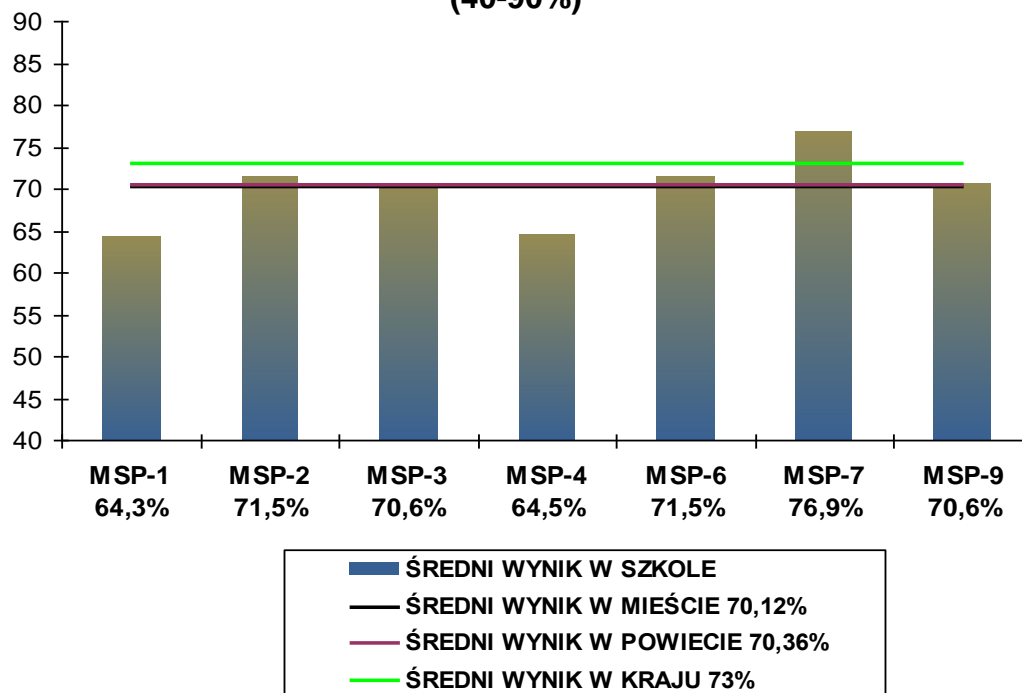
**WYNIKI SPRAWDZIANU SZÓSTOKLASISTÓW
KNURÓW 2015
CZĘŚĆ PIERWSZA – WYNIK OGÓLNY
(40-90%)**



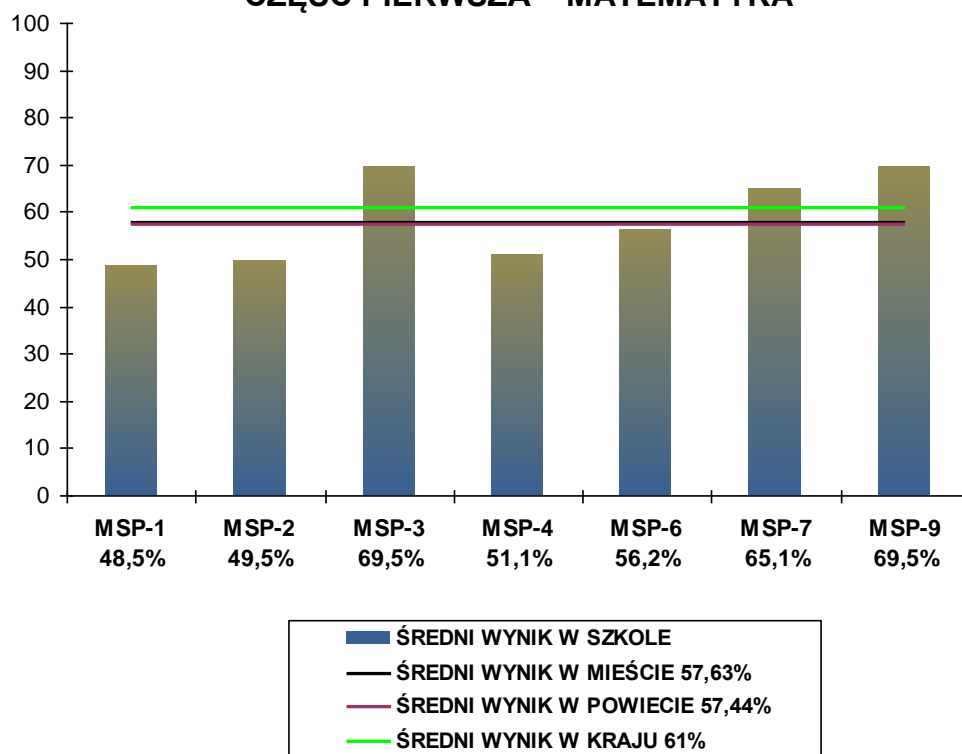
**WYNIKI SPRAWDZIANU SZÓSTOKLASISTÓW
KNURÓW 2015
CZĘŚĆ PIERWSZA – JĘZYK POLSKI**



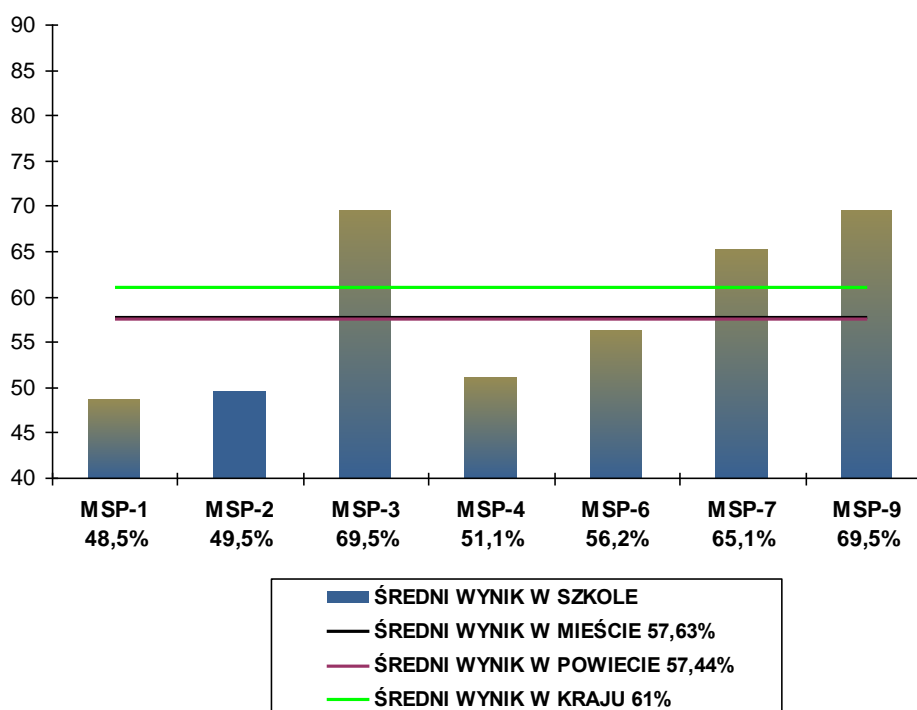
**WYNIKI SPRAWDZIANU SZÓSTOKLASISTÓW
KNURÓW 2015
CZĘŚĆ PIERWSZA – JĘZYK POLSKI
(40-90%)**



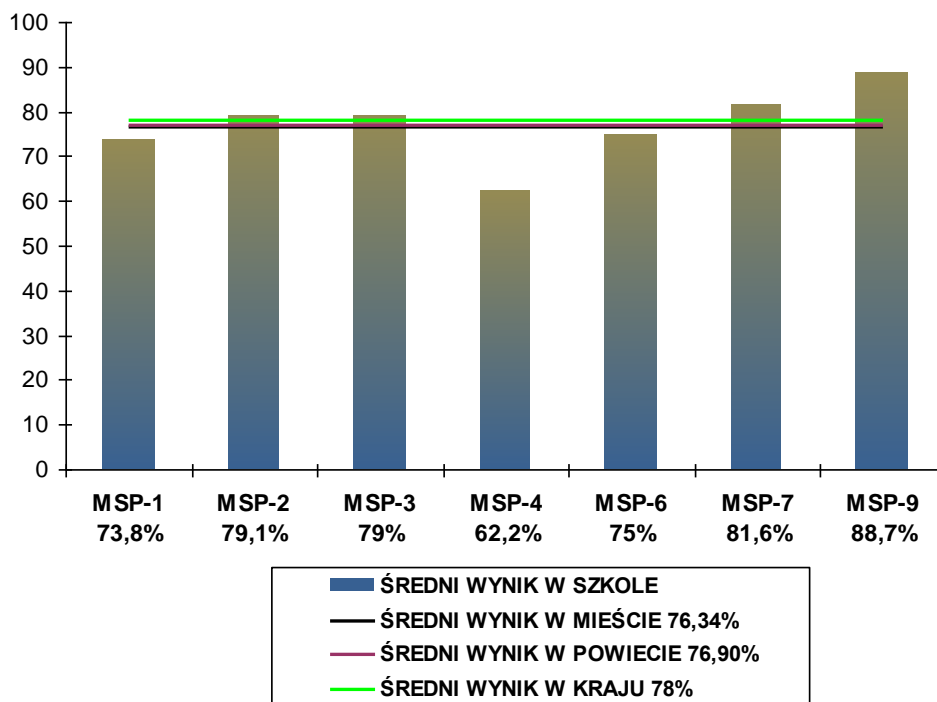
**WYNIKI SPRAWDZIANU SZÓSTOKLASISTÓW
KNURÓW 2015
CZĘŚĆ PIERWSZA – MATEMATYKA**



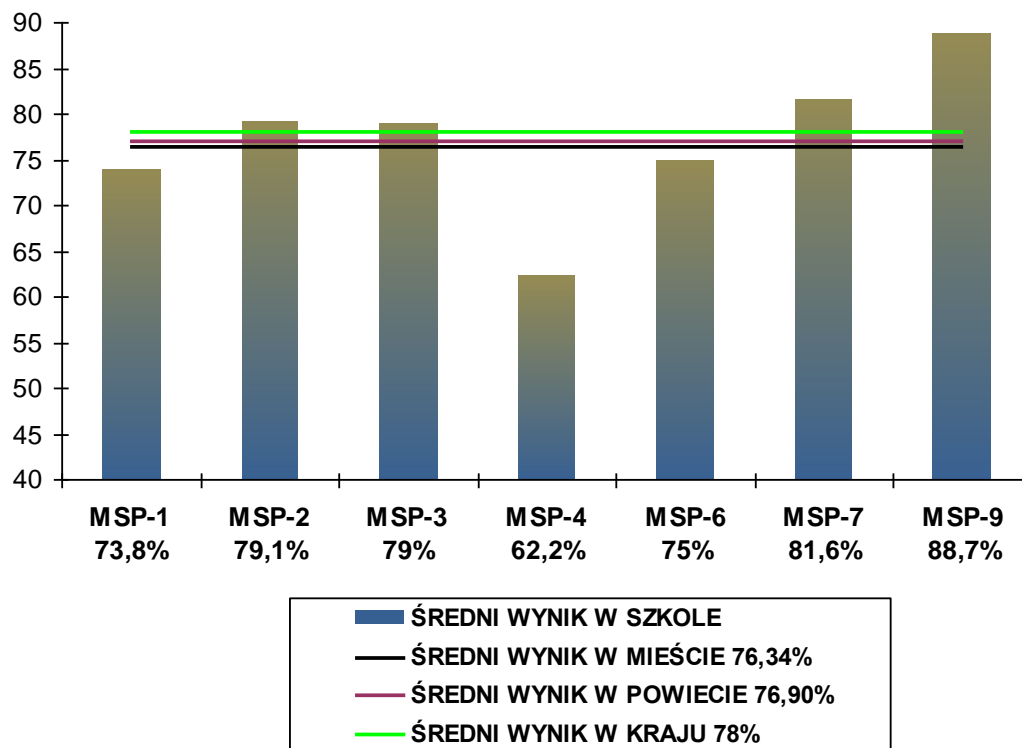
**WYNIKI SPRAWDZIANU SZÓSTOKLASISTÓW
KNURÓW 2015
CZĘŚĆ PIERWSZA – MATEMATYKA
(40-90%)**



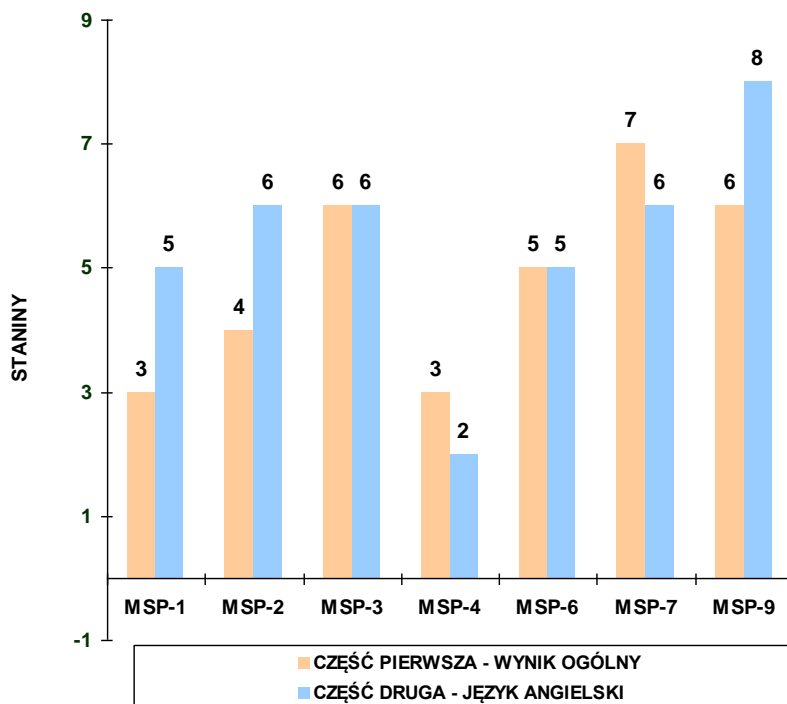
**WYNIKI SPRAWDZIANU SZÓSTOKLASISTÓW
KNURÓW 2015
CZĘŚĆ DRUGA – JĘZYK ANGIELSKI**



**WYNIKI SPRAWDZIANU SZÓSTOKLASISTÓW
KNURÓW 2015
CZĘŚĆ DRUGA – JĘZYK ANGIELSKI
(40-90%)**



WYNIKI SPRAWDZIANU SZÓSTOKLASISTÓW KNURÓW 2015 [skala staninowa]



4.2 Egzamin gimnazjalny

Egzamin gimnazjalny obejmuje wiadomości i umiejętności zawarte w wymaganiach określonych w podstawie programowej kształcenia ogólnego w odniesieniu do wybranych przedmiotów. Egzamin ma formę pisemną, a przystąpienie do niego jest warunkiem ukończenia gimnazjum, ale nie określa się minimalnego wyniku, jaki należy uzyskać, toteż egzaminu nie można nie zdać. Egzamin gimnazjalny składa się z trzech części: humanistycznej, matematyczno-przyrodniczej i dotyczącej języka obcego nowożytnego. Każda z tych części dzieli się na kolejne dwa etapy.

Część humanistyczna składa się z zadań z zakresu języka polskiego (zadania te mogą mieć formę zamkniętą lub otwartą) oraz części dotyczącej zadań z historii i wiedzy o społeczeństwie (te mają charakter zamknięty).

Część matematyczno-przyrodnicza składa się z zadań z matematyki (forma zamknięta lub otwarta) oraz zadań z zakresu biologii, chemii, fizyki i geografii (forma zamknięta).

W części dotyczącej języka obcego nowożytnego gimnazjalista wybiera jeden z siedmiu języków: angielskiego, francuskiego, hiszpańskiego, niemieckiego, rosyjskiego, ukraińskiego i włoskiego, z zastrzeżeniem, że gimnazjalista może wybrać tylko ten język, którego uczył się w gimnazjum jako przedmiotu obowiązkowego. Ta część egzaminu ma dwa poziomy: podstawowy i rozszerzony.

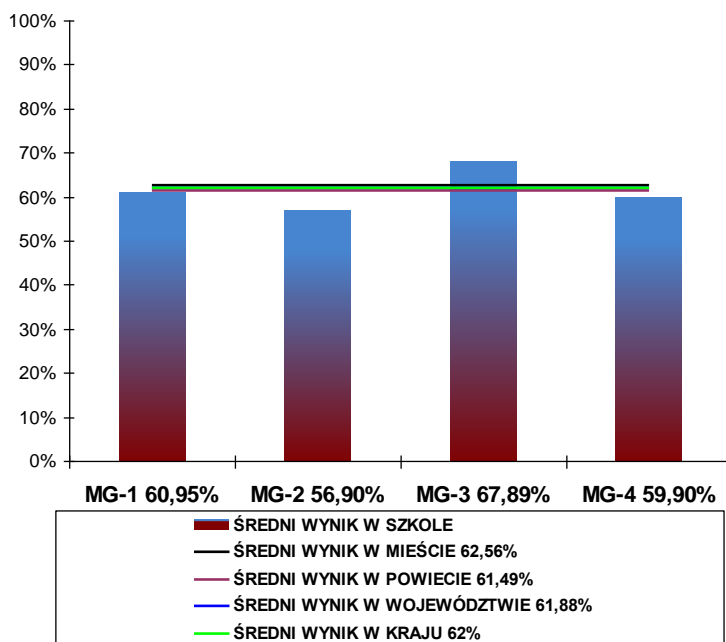
Wyniki egzaminów po szkole gimnazjalnej

Wyniki egzaminu w skali procentowej ustala okręgowa komisja egzaminacyjna na podstawie liczby punktów przyznanych przez egzaminatorów. Natomiast wyniki w skali centylowej ustala Centralna Komisja Egzaminacyjna na podstawie wyników przekazanych przez wszystkie okręgowe komisje egzaminacyjne. Wyniki podawane w skali centylowej są indywidualne dla uczniów. Wszystkie wyniki egzaminacyjne są ostateczne i nie mogą być podważone na drodze sądowej.

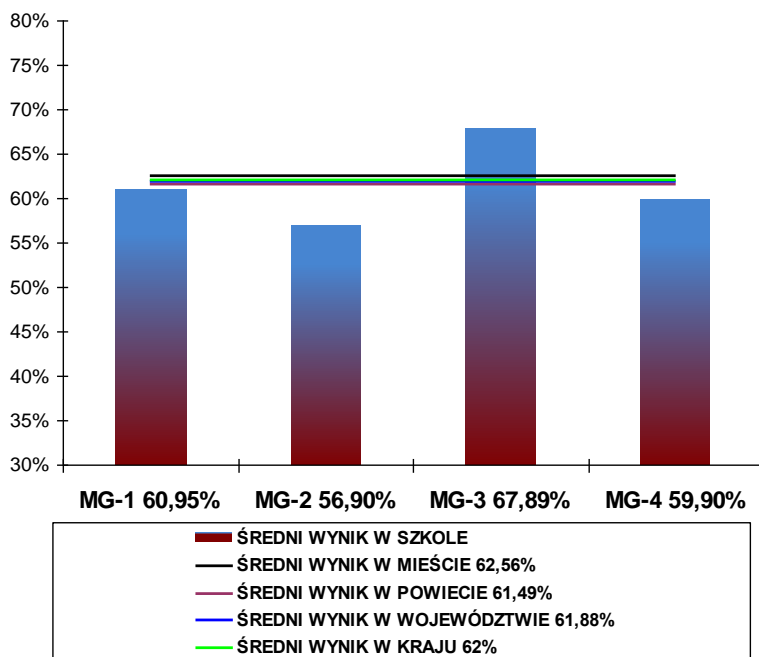


4.2.1 Część humanistyczna

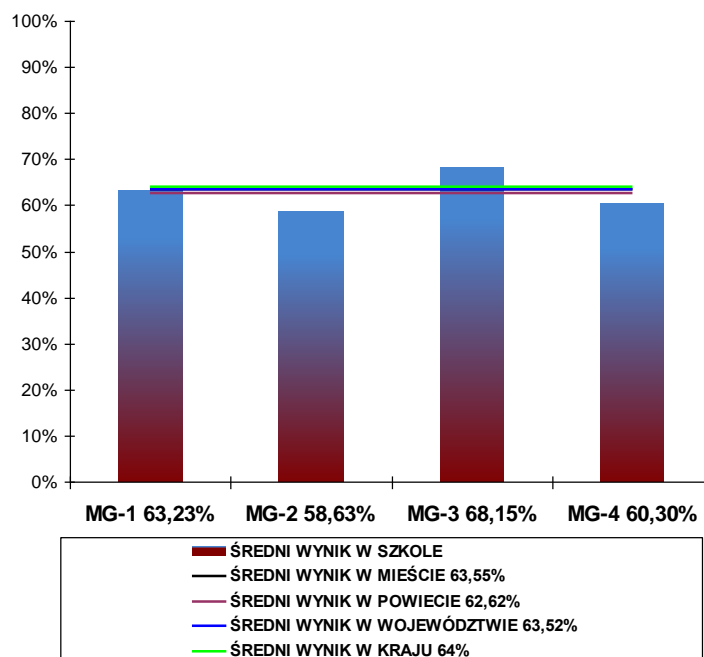
WYNIKI EGZAMINU GIMNAZJALNEGO KNURÓW 2015 CZĘŚĆ HUMANISTYCZNA - JĘZYK POLSKI



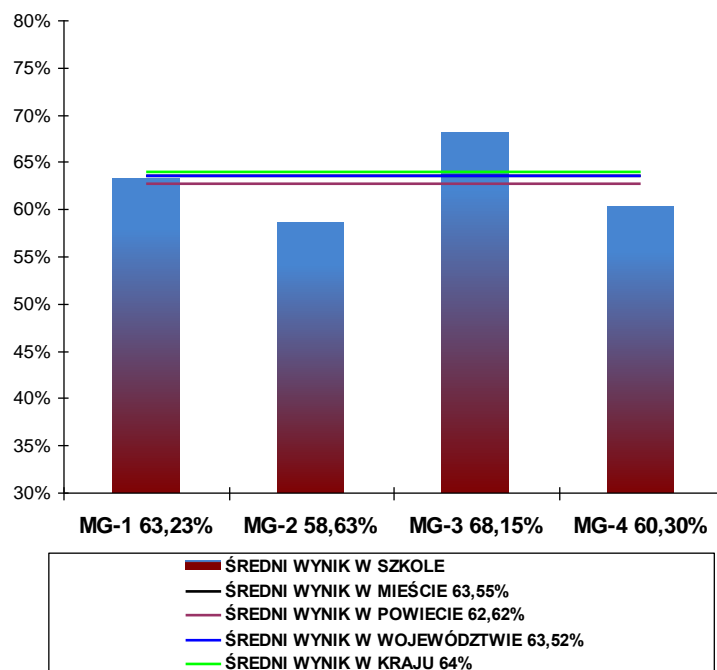
WYNIKI EGZAMINU GIMNAZJALNEGO KNURÓW 2015 CZĘŚĆ HUMANISTYCZNA - JĘZYK POLSKI (30-80%)



**WYNIKI EGZAMINU GIMNAZJALNEGO
KNURÓW 2015
CZĘŚĆ HUMANISTYCZNA – HISTORIA I WIEDZA O SPOŁECZEŃSTWIE**

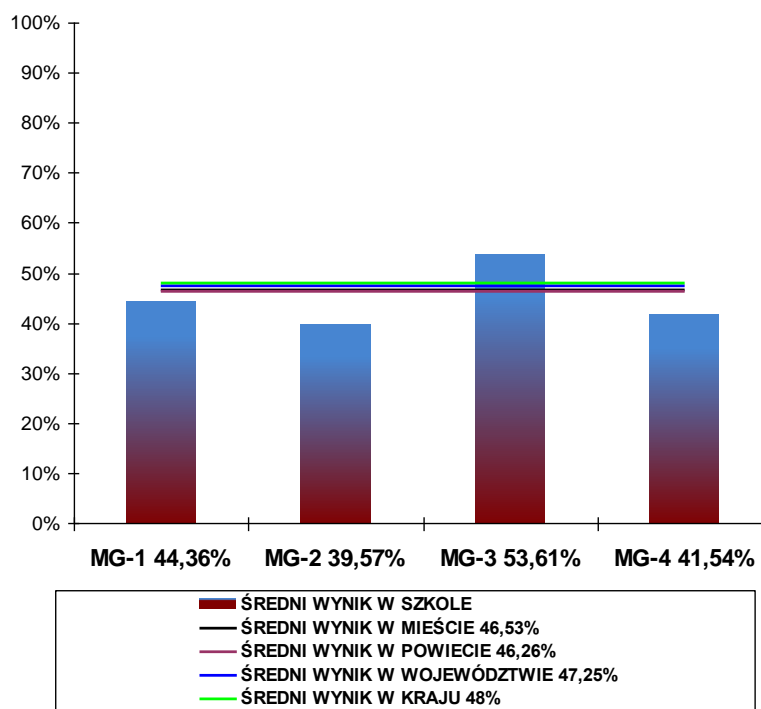


**WYNIKI EGZAMINU GIMNAZJALNEGO
KNURÓW 2015
CZĘŚĆ HUMANISTYCZNA – HISTORIA I WIEDZA O SPOŁECZEŃSTWIE
(30-80%)**

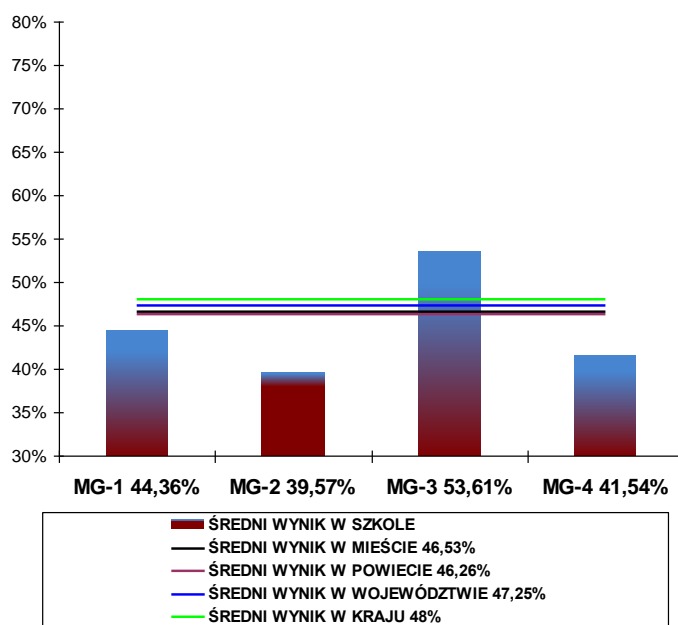


4.2.2 Część matematyczno-przyrodnicza

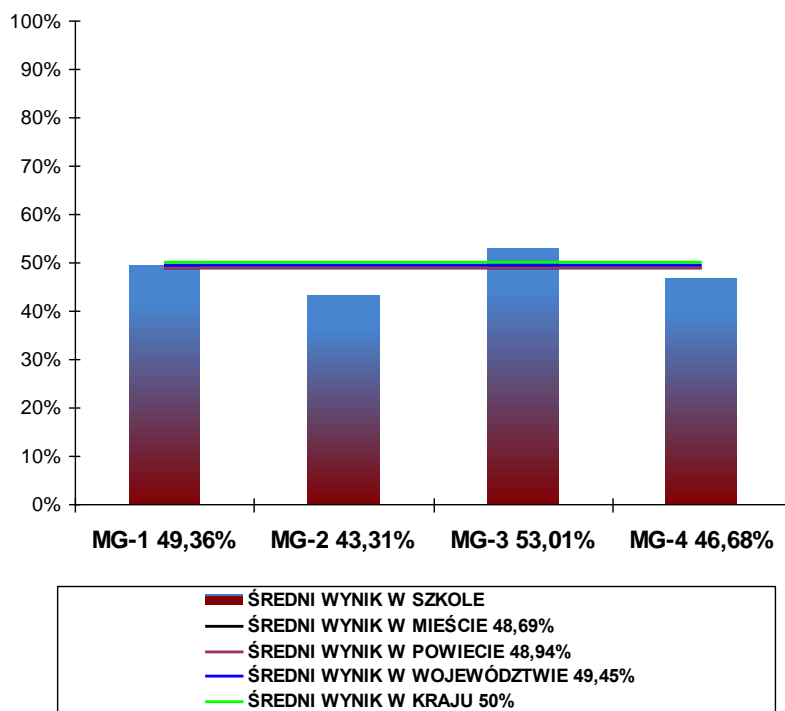
WYNIKI EGZAMINU GIMNAZJALNEGO KNURÓW 2015 CZĘŚĆ MATEMATYCZNO-PRZYRODNICZA - MATEMATYKA



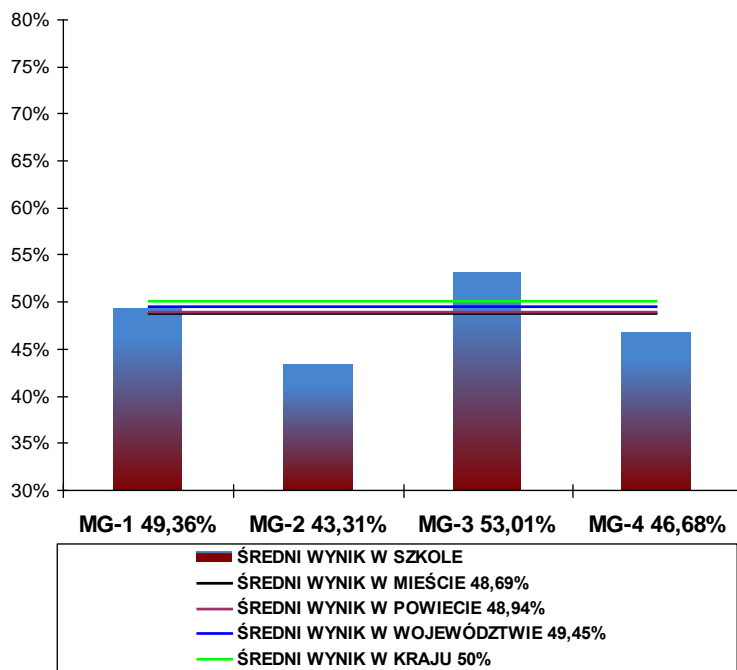
WYNIKI EGZAMINU GIMNAZJALNEGO KNURÓW 2015 CZĘŚĆ MATEMATYCZNO-PRZYRODNICZA – MATEMATYKA (30-80%)



**WYNIKI EGZAMINU GIMNAZJALNEGO
KNURÓW 2015
CZĘŚĆ MATEMATYCZNO-PRZYRODNICZA – PRZEDMIOTY PRZYRODNICZE**

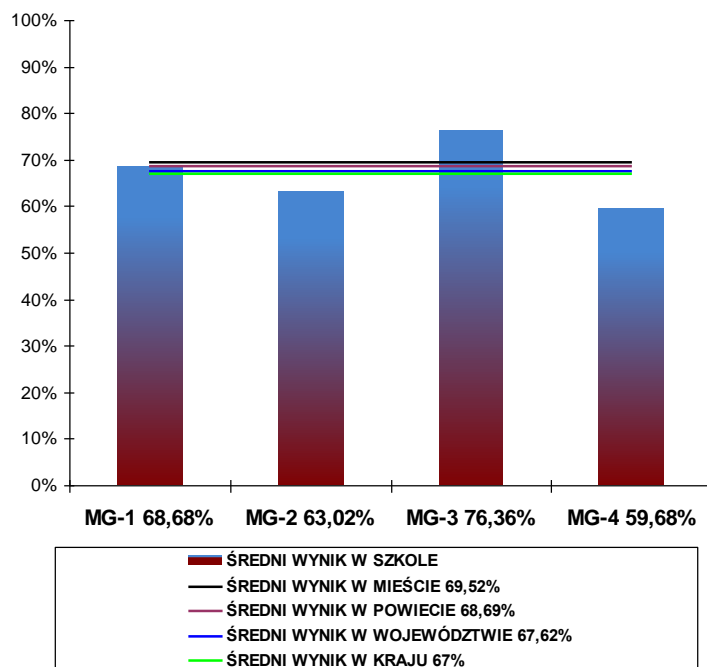


**WYNIKI EGZAMINU GIMNAZJALNEGO
KNURÓW 2015
CZĘŚĆ MATEMATYCZNO-PRZYRODNICZA – PRZEDMIOTY PRZYRODNICZE
(30-80%)**

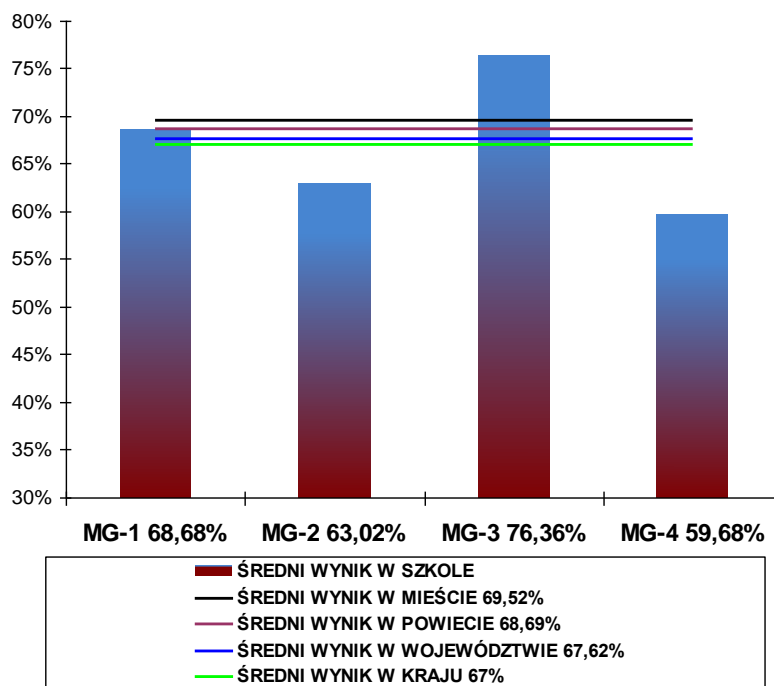


4.2.3 Część językowa

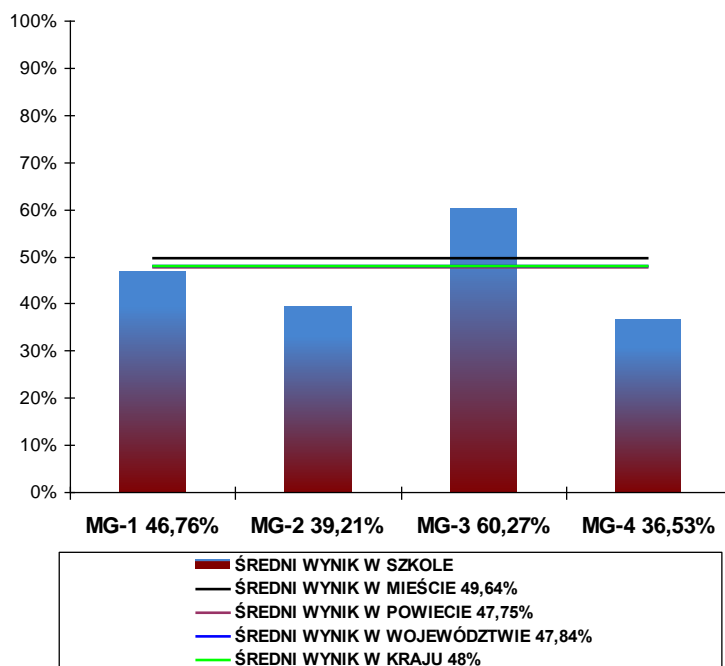
**WYNIKI EGZAMINU GIMNAZJALNEGO
KNURÓW 2015
JĘZYK ANGIELSKI – POZIOM PODSTAWOWY**



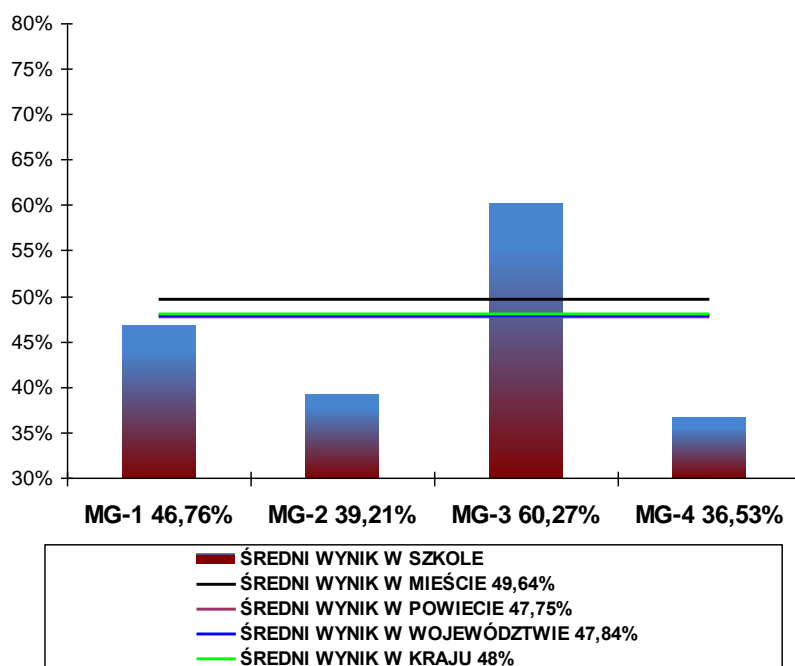
**WYNIKI EGZAMINU GIMNAZJALNEGO
KNURÓW 2015
JĘZYK ANGIELSKI – POZIOM PODSTAWOWY
(30-80%)**



**WYNIKI EGZAMINU GIMNAZJALNEGO
KNURÓW 2015
JĘZYK ANGIELSKI – POZIOM ROZSZERZONY**



**WYNIKI EGZAMINU GIMNAZJALNEGO
KNURÓW 2015
JĘZYK ANGIELSKI – POZIOM ROZSZERZONY
(30-80%)**



Źródło: OKE Jaworzno



4.3 Laureaci konkursów przedmiotowych

Zgodnie z przyjętym w drodze uchwały Rady Miasta Knurów „Lokalnym programem wspierania edukacji uzdolnionych uczniów zamieszkałych na terenie Gminy Knurów”, którego celem jest motywowanie uczniów do dalszej pracy nad rozwijaniem swoich talentów i wiedzy, poprzez nagradzanie uczniów wybitnie uzdolnionych, uczęszczających do gimnazjów i szkół ponadgimnazjalnych, za rok szkolny 2014/2015 laureaci Wojewódzkich Konkursów Przedmiotowych uhonorowani zostali Stypendium Prezydenta Miasta Knurów.

Łączna kwota nagród wyniosła 2 750,00 zł, a stypendium otrzymali:

- **4 uczniowie Zespołu Szkół nr 1 w Knurowie**
4 laureatów wojewódzkiego konkursu przedmiotowego z matematyki
1 laureat wojewódzkiego konkursu przedmiotowego z historii
- **1 uczeń Miejskiego Gimnazjum nr 1 im. Jana Pawła II w Knurowie**
1 laureat wojewódzkiego konkursu przedmiotowego z historii.

Ponadto 2 uczniów szkół podstawowych odniosło sukcesy w konkursach przedmiotowych:

- **2 uczniowie Miejskiej Szkoły Podstawowej nr 7 w Knurowie**
1 laureat wojewódzkiego konkursu przedmiotowego z języka polskiego
1 finalista wojewódzkiego konkursu przedmiotowego z matematyki.

5. DZIAŁALNOŚĆ EDUKACYJNO-SPOŁECZNA

5.1 Miejskie Ognisko Pracy Pozaszkolnej (MOPP)

MOPP jest placówką oświatową działającą na podstawie statutu, zarządzaną przez dyrektora. Zajmuje się organizacją zajęć pozaszkolnych dla dzieci i młodzieży z terenu miasta Knurów w postaci kół zainteresowań.

Ponadto co roku w okresie ferii zimowych i wakacji MOPP organizuje wyjazdy dla uczniów knurowskich szkół, wpływające na rozwój psychofizyczny, które wiążą się ze zdobywaniem wiedzy, zapewniają rekreację i wypoczynek młodym knurowianom. Odbyły się:

- zimowisko z nartami oraz jednodniowa wycieczka edukacyjno-rekreacyjna w ramach akcji „Zima 2015” dla 80 uczestników;
- kolonie letnie nad morzem i w górach oraz 8 jednodniowych wycieczek historyczno-przyrodniczych podczas akcji „Lato 2015” dla 456 uczniów knurowskich szkół.

W roku szkolnym 2014/2015 prowadzone były zajęcia w poszczególnych kołach: 16 turystycznych, 4 sportowe, 2 plastyczne, 1 muzyczne, 1 taneczne, 1 teatralne, 1 szachowe, w których uczestniczyło ok. 500 uczniów. Umożliwiły one nie tylko rozwijanie swoich zainteresowań, ale również kształtowanie zdolności i umiejętności. Zgodnie z umową zawartą z MOSiR-em MOPP udzieliło pomocy finansowej przy organizacji zajęć sportowych dla uczniów z Zespołu Szkół Specjalnych w Knurowie na krytym basenie.

Miejskie Ognisko Pracy Pozaszkolnej w sezonie jesiennym i wiosennym zorganizowało 23 wycieczki krajoznawczo-turystyczne, z których skorzystało 900 uczniów (w tym 2 wycieczki dla młodzieży ponadgimnazjalnej). Zorganizowało lub uczestniczyło w organizacji szeregu imprez środowiskowych, takich jak festiwale muzyczne, turnieje sportowe, konkursy plastyczne, mitologiczne, matematyczne, oraz przeglądy i wystawy – łącznie 20 imprez środowiskowych, w których brało udział pod 2 000 uczniów knurowskich szkół.

Na zakończenie roku szkolnego dyrektor MOPP przygotowała uroczystą akademię „SOWY 2015”, podsumowującą sukcesy uczniów szkół podstawowych, gimnazjalnych i ponadgimnazjalnych w dziedzinach nauki, sztuki i sportu, na której wręczone zostały dyplomy i statuetki ponad 100 laureatom konkursów przedmiotowych, festiwali muzycznych i turniejów sportowych na szczeblu rejonowym, wojewódzkim i ogólnopolskim.

Miejskie Ognisko Pracy Pozaszkolnej w Knurowie dysponowało w roku kalendarzowym 2014 następującymi środkami - 253 333,00 zł, z czego:

- 181 500,00 zł – dotacja z powiatu
- 71 833,00 zł – budżet Gminy Knurów.

Na rok kalendarzowy 2015 MOPP przyznano środki w wysokości 251 545,00 zł

- 181 500,00 zł – dotacja z powiatu
- 70 045,00 zł – budżet Gminy Knurów.



5.2 Kontrola realizacji obowiązku szkolnego i obowiązku nauki

Zgodnie z ustawą z dnia 7 września 1991 r. o systemie oświaty nauka jest obowiązkowa do ukończenia 18 roku życia. Obowiązkiem przygotowania przedszkolnego objęte są wszystkie dzieci w wieku 5 lat, obowiązek szkolny rozpoczyna się w roku szkolnym w tym roku kalendarzowym, w którym dziecko ukończy lat 6 a trwa do ukończenia gimnazjum nie dłużej jednak niż do ukończenia 18 roku życia. Po ukończeniu gimnazjum aż do osiągnięcia pełnoletności młodzież objęta jest obowiązkiem nauki.

Rodzice dziecka objętego jednym z ww. obowiązków są zobowiązani m.in. do dopełnienia czynności związanych ze zgłoszenia dziecka do placówki oświatowej, zapewnienia dziecku dobrych warunków do nauki oraz zapewnienia regularnego uczęszczania na zajęcia.

Kontrolowanie spełniania obowiązku rocznego przygotowania przedszkolnego, należy do zadań dyrektora szkoły podstawowej, w obwodzie, której mieszka dziecko, natomiast dyrektorzy szkół podstawowych i gimnazjów kontrolują spełnianie obowiązku szkolnego przez dzieci zamieszkałe w obwodach tych szkół. Na gminie spoczywa obowiązek kontrolowania spełniania obowiązku nauki przez młodzież zamieszkałą na terenie gminy. Niespełnienie wspomnianych obowiązków podlega egzekucji w trybie przepisów o postępowaniu egzekucyjnym w administracji. Przez niespełnianie obowiązku przygotowania przedszkolnego, obowiązku szkolnego oraz obowiązku nauki rozumie się nieusprawiedliwioną nieobecność w okresie jednego miesiąca, na co najmniej 50% obowiązkowych zajęć edukacyjnych.

Jak w latach ubiegłych kontrolą obowiązku nauki spełnianym w szkołach ponadgimnazjalnych objęta była młodzież zamieszkała na terenie Gminy Knurów, która nie ukończyła osiemnastego roku życia.

W roku szkolnym 2014/2015 obowiązku szkolnego nie realizowało jedno dziecko, w związku z czym przeciwko jego rodzicom prowadzone było postępowania egzekucyjne, które zostało umorzone ze względu na podjęcie nauki przez ucznia w Ochotniczym Hufcu Pracy w Gliwicach. Natomiast w zakresie kontroli obowiązku nauki prowadzono trzy postępowania wyjaśniające:

- jeden uczeń wyjechał za granicę i nie rozpoczął nauki w szkole ponadgimnazjalnej – odstąpiono od czynności egzekucyjnych,
- dwoje uczniów pod koniec roku szkolnego 2014/2015 nie realizowało obowiązku nauki, z czego jeden przeniósł się do innej szkoły i realizuje obowiązek nauki w roku szkolnym 2015/2016, co do drugiego ucznia toczy się postępowanie upominawcze.

5.3 Pomoc materialna dla uczniów

Zgodnie z zapisami ustawy o systemie oświaty uczniom przysługuje prawo do pomocy materialnej zarówno o charakterze socjalnym jak i motywacyjnym.

Świadczeniami pomocy materialnej o charakterze socjalnym są stypendia szkolne oraz zasiłki szkolne. Na mocy uchwały Rady Miasta Knurów nr XVII/240/12 w sprawie zmian w Statucie Miejskiego Zespołu Jednostek Oświatowych w Knurowie oraz uchwały nr XVII/255/12 zmieniającej Statut Miejskiego Ośrodka Pomocy Społecznej, zadanie związane z realizacją pomocy materialnej o charakterze socjalnym dla uczniów knurowskich szkół, zostało przekazane z dniem 1 sierpnia 2012 r. z MZJOŚ do MOPS w Knurowie.

W terminie do 15 września 2014 r. złożono 156 wniosków o przyznanie stypendium szkolnego o charakterze socjalnym. Wszystkie zostały rozpatrzone, 154 pozytywnie, 2 negatywnie. W okresie wrzesień-grudzień 2014 r. zrealizowano 49 182,89 zł z dotacji przyznanej w 2014 r. w wysokości 108 800,00 zł. Z otrzymanej ze Śląskiego Urzędu Wojewódzkiego na realizację zadania w I półroczu 2015 r. kwoty w wysokości 76 389,00 zł, w okresie styczeń-czerwiec 2015 r., wydatkowano 48 530,73 zł.

Liczba złożonych wniosków	156	Liczba wniosków pozostawionych bez rozpoznania	0	Liczba wydanych decyzji	156	Liczba wydanych decyzji w sprawie przyznania stypendium	154
		Liczba wniosków przekazanych do rozpatrzenia innej JST ze względu na właściwość	0			Liczba wydanych decyzji w sprawie odmowy przyznania stypendium	2

Stypendium o charakterze motywacyjnym za wyniki w nauce może być przyznane uczniowi, który uzyskał wysoką średnią ocen, powyżej 5,0 oraz co najmniej bardzo dobrą ocenę zachowania w semestrze poprzedzającym semestr, w którym przyznaje się to stypendium, a stypendium za osiągnięcia sportowe może być przyznane uczniowi, który uzyskał wysokie wyniki we współzawodnictwie sportowym na szczeblu, co najmniej międzyszkolnym oraz co najmniej dobrą ocenę zachowania w semestrze poprzedzającym semestr, w którym przyznaje się to stypendium. O przyznanie stypendium za wyniki w nauce lub za osiągnięcia sportowe uczeń może ubiegać się nie wcześniej niż po ukończeniu pierwszego semestru nauki w danym typie szkoły.

Stypendium za wyniki w nauce nie udziela się: uczniom klas I–III szkoły podstawowej oraz uczniom klasy IV szkoły podstawowej do ukończenia pierwszego okresu nauki. Stypendium za osiągnięcia sportowe nie udziela się uczniom klas I–III szkoły podstawowej. Stypendium za wyniki w nauce lub za osiągnięcia sportowe jest wypłacane raz w semestrze.



GRUPA		MSP1	MSP2	MSP3	MSP4	MSP6	MSP7	MSP9	MG1	MG2	MG3	MG4	razem	kwota stypendium		
		liczba uczniów	liczba uczniów	liczba uczniów	liczba uczniów	liczba uczniów	liczba uczniów	liczba uczniów	liczba uczniów	liczba uczniów	liczba uczniów	liczba uczniów				
semestr I	STYPENDIA ZA WYNIKI W NAUCE	I	5	7	4	5	5	13	6	1	1	34	3	84	7 224,00 zł	
		II	1	1	0	0	4	1	2	1	1	4	0	15	1 500,00 zł	
		III	0	0	0	0	0	1	1	0	1	0	0	3	336,00 zł	
		razem	6	8	4	5	9	15	9	2	3	38	3	102	9 060,00 zł	
	STYPENDIUM ZA OSIĄGNIĘCIA SPORTOWE	p.1.	0	1	2	0	0	2	3	0	8	41	0	57	4 902,00 zł	
		p.2.	0	19	0	0	0	9	0	0	9	0	0	37	3 700,00 zł	
		p.3.	0	0	1	1	0	4	0	0	0	0	0	6	672,00 zł	
		razem	0	20	3	1	0	15	3	0	17	41	0	100	9 274,00 zł	
	semestr II	STYPENDIA ZA WYNIKI W NAUCE	I	13	9	4	10	17	38	19	2	9	8	3	132	14 520,00 zł
			II	4	7	3	2	4	5	4	0	2	14	0	45	5 625,00 zł
III			1	2	1	3	3	3	5	1	2	36	0	57	7 980,00 zł	
razem			18	18	8	15	24	46	28	3	13	58	3	234	28 125,00 zł	
STYPENDIUM ZA OSIĄGNIĘCIA SPORTOWE		p.1.	1	2	2	2	2	0	5	0	1	15	0	30	3 300,00 zł	
		p.2.	0	9	3	8	12	16	0	0	0	61	0	109	13 625,00 zł	
		p.3.	0	0	1	10	0	13	0	0	23	0	0	47	6 580,00 zł	
		razem	1	11	6	20	14	29	5	0	24	76	0	186	23 505,00 zł	
razem														69 964,00 zł		

5.4 Wypoczynek śródroczny – „Zielone szkoły”

W roku szkolnym 2014/2015 uczniowie szkół podstawowych nr 2, 3, 4, 6 uczestniczyli w wyjazdach śródrocznych, tzw. „zielonych szkołach”. Wyjazdy były zorganizowane w terminie 15 maj – 25 czerwiec 2015 roku do miejscowości nadmorskich, tj. do Łeby i Sarbinowa. Ogółem z wyjazdu skorzystało 99 uczniów, z czego 88 otrzymało dofinansowanie z Wojewódzkiego Funduszu Ochrony Środowiska i Gospodarki Wodnej w Katowicach w stawce podstawowej, tj. 170 zł a 11 uczniów w stawce podwyższonej, czyli 400 zł. Ogółem koszt realizacji zadania wyniósł 129 880 zł, z czego 19 360 zł było ze środków WFOŚiGW w Katowicach, środki pochodzące od rodziców to kwota 109 884 zł natomiast z Miejskiego Ośrodka Pomocy Społecznej w Knurowie 636 zł (w ramach stypendium socjalnego dla uczniów).

W wyniku realizacji zadania osiągnięto efekt ekologiczny poprzez:

- Realizację programu profilaktyki zdrowotnej, tj.
 - wzmocnienie organizmów dzieci poprzez talassoterapie, aromaterapie, zwiększoną syntezę witaminy D, spożywanie zdrowej żywności oraz podnoszenie kondycji fizycznej,
 - poznanie zdrowego stylu życia, poprzez dbanie o higienę osobistą, regularne i estetyczne spożywanie zdrowych posiłków, zachowanie odpowiedniej proporcji między nauką, zabawą i wypoczynkiem.
- Realizację programu edukacji ekologicznej, tj.:
 - dostrzeganie odmienności przyrodniczej krajobrazu nadmorskiego,
 - działaniem na korzyść środowiska i jego ochronę,
 - zachęcanie do turystyki, zwłaszcza turystyki krajowej.

5.5 Dofinansowanie dla pracodawców kosztów kształcenia pracowników młodocianych

W okresie od 1.09.2014 r. do 31.12.2014 r. z tytułu przygotowania zawodowego młodocianych w ramach nauki zawodu wypłacono pracodawcom kwotę w wysokości **134 152,97 zł**. Za okres 1.01.2015 r. do 31.08.2015 r. wypłacono kwotę w wysokości **26 263,15 zł**. Wpłynęło 21 wniosków od 16 pracodawców dla 21 młodocianych, które dotyczyły przygotowania zawodowego młodocianych w ramach nauki zawodu. Wydano 20 pozytywnych decyzji, 1 wniosek pozostawiono bez rozpatrzenia z powodu nie uzupełnienia przez pracodawcę istotnych braków.



5.6 Dotacje dla placówek niepublicznych

W roku szkolnym 2014/2015 Gmina Knurów dotowała 3 przedszkola niepubliczne: „Wesołe Nutki”, „Światelko” i „Planeta Dzieci” oraz 1 niepubliczny punkt przedszkolny „Ceduś”. Za okres wrzesień-grudzień 2014 r. przekazano dotację w wysokości **474 520,08 zł** w tym:

- „Wesołe Nutki” – 219 934,59 zł
- „Światelko” – 134 301,60 zł
- „Planeta dzieci” – 100 310,53 zł
- „Ceduś” – 19 973,36 zł.

Za okres styczeń-sierpień 2015 r. przekazano dotację w wysokości **907 377,86 zł**, w tym:

- „Wesołe Nutki” – 370 068,48 zł
- „Światelko” – 310 890,56 zł
- „Planeta dzieci” – 160 017,20 zł
- „Ceduś” – 66 401,62 zł.

5.7 Dotacje z tytułu uczęszczania uczniów na naukę religii do pozaszkolnych punktów katechetycznych

Z tytułu uczęszczania uczniów miejskich szkół w Knurowie na naukę religii do pozaszkolnych punktów katechetycznych w roku szkolnym 2014/2015 gmina przekazała dotacje:

- Miastu Rybnik – koszty zatrudnienia nauczyciela religii w punkcie katechetycznym przy Chrześcijańskiej Społeczności „WINNICA” Kościół Boży w Chrystusie – kwotę 357,78 zł z tytułu uczęszczania na naukę religii 2 uczniów;
- Miastu Gliwice – koszty zatrudnienia nauczyciela religii Kościoła Ewangelicko-Augsburskiego w punkcie katechetycznym w Gliwicach – kwotę 888,38 zł z tytułu uczęszczania na naukę religii 1 ucznia.

5.8 Dotacje na wyposażenie szkół w podręczniki, materiały ćwiczeniowe i edukacyjne

W roku szkolnym 2014/2015 uczniowie klas I szkół podstawowych otrzymali darmowy podręcznik „Nasz elementarz” do zajęć z zakresu edukacji: polonistycznej, matematycznej, przyrodniczej i społecznej, które zapewnił minister właściwy do spraw oświaty i wychowania. Ponadto Gmina Knurów otrzymała dotację celową na wyposażenie szkół w podręczniki, materiały edukacyjne i materiały ćwiczeniowe do nauki języka obcego nowożytnego. W roku szkolnym 2014/2015 dotacją objęci zostali uczniowie klas pierwszych szkół podstawowych. W kolejnych latach dotacja ta będzie rozszerzana na uczniów kolejnych klas szkół podstawowych i gimnazjów, tak aby docelowo w roku szkolnym 2017/2018 wszyscy uczniowie objęci zostali bezpłatnym dostępem do podręczników, materiałów edukacyjnych i ćwiczeniowych. W roku szkolnym 2014/2015 dotacją podręcznikową ostatecznie objętych zostało 496 uczniów klas I szkół podstawowych, natomiast kwota wykorzystana na zakup podręczników, materiałów edukacyjnych i ćwiczeniowych to 37 063,06 zł.

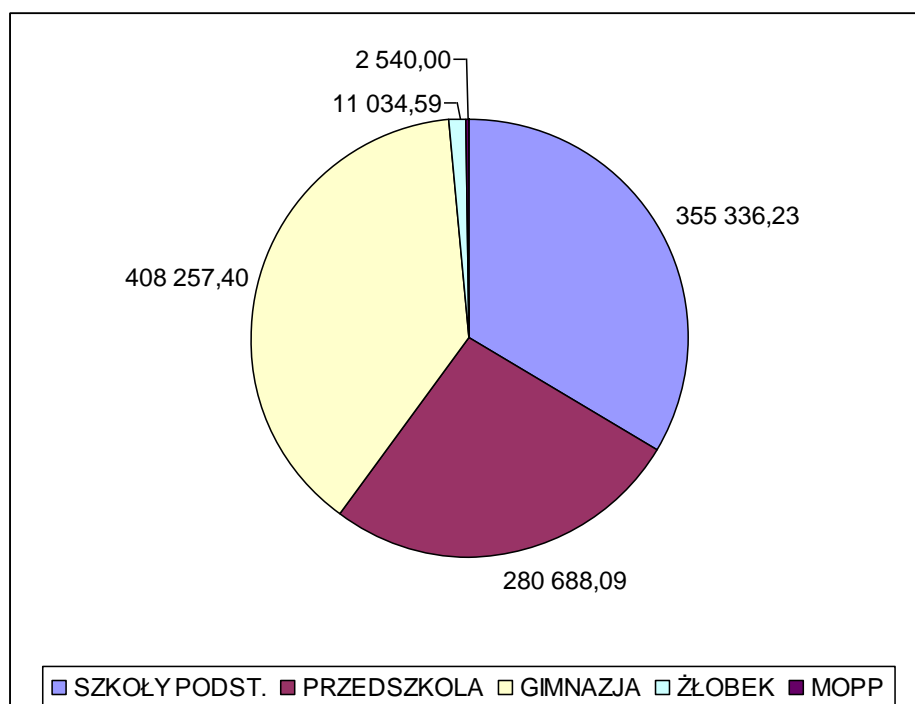


6. WYDATKI OŚWIATOWE

6.1 Remonty

Rok szkolny 2014/2015 1 057 856,31

w tym:	SZKOŁY PODST.	PRZEDSZKOLA	GIMNAZJA	ŻŁOBEK	MOPP
	355 336,23	280 688,09	408 257,40	11 034,59	2 540,00
* poza tym:					
cykl VI-VIII/2014	96 871,31	24 841,01	63 932,24	983,60	-
cykl IX-XII/2015	39 944,24	54 456,19	11 268,00	-	-
Razem	492 151,78	359 985,29	483 457,64	12 018,19	2 540,00
Łącznie w cyklach	<u>1 350 152,90</u>				



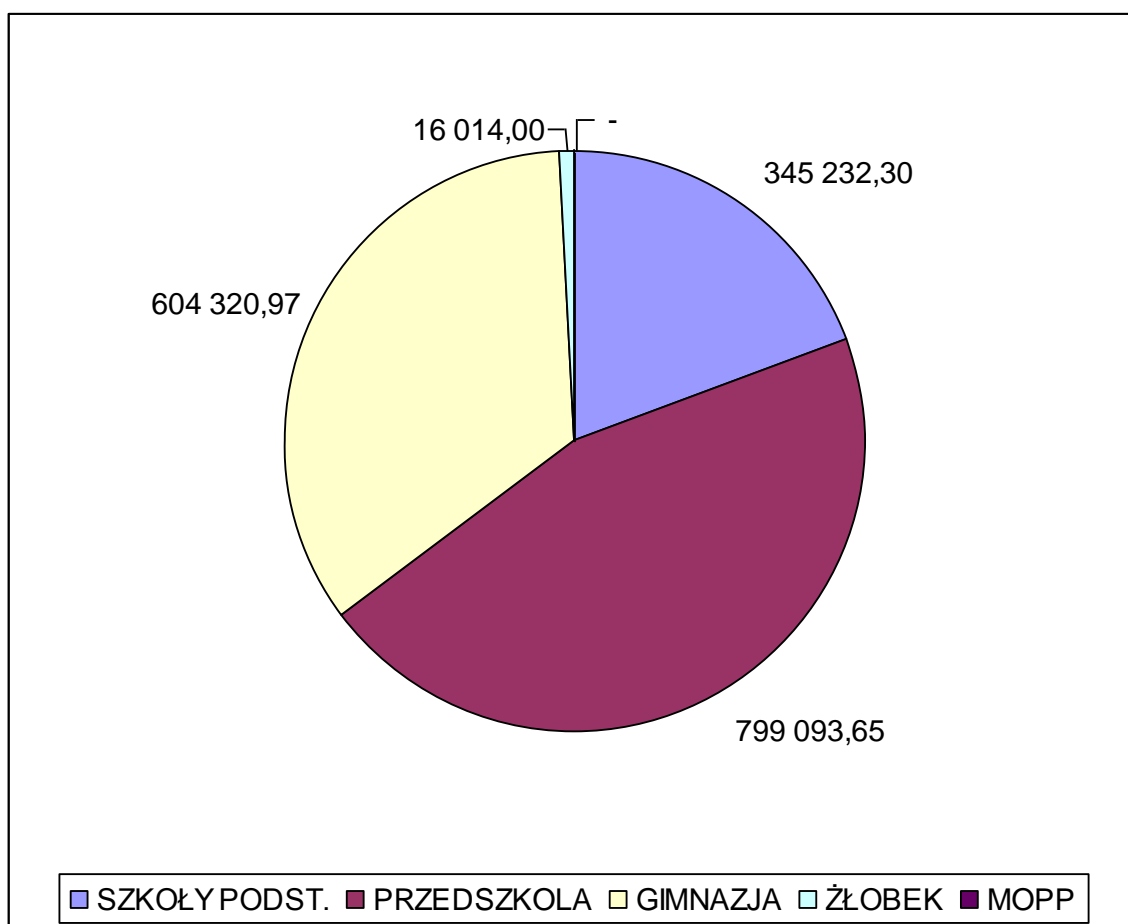
w tym m.in.:

wymiana instalacji ciepłej wody, malowanie pomieszczeń	MSP-1
remont sanitariatów, sal lekcyjnych, wymiana instalacji wodnej	MSP-4
remont sal lekcyjnych i gabinetów, wymiana ogrodzenia	MSP-6
renowacja parkietu sali gimnastycznej, remont korytarza na I piętrze	MSP-7
wymiana ogrodzenia, wykonanie chodników, remont wejścia i adaptacja pomieszczeń na składnicę akt	MP-2
wymiana ogrodzenia wraz z likwidacją placu asfaltowego	MP-3
remont nawierzchni placu zabaw, malowanie sal i gabinetów	MP-7
remont schodów zewnętrznych oraz cokołu budynku	MG-1
częściowa wymiana okien, remont sali gimnastycznej oraz dachu, malowanie pomieszczeń	MG-2
malowanie korytarzy szkolnych, remont szatni	MG-4
naprawa dachu, remont sal lekcyjnych i szatni	ZS-P
remont pomieszczeń socjalnych, korytarzy, sanitariatów oraz auli	ZS-1
wymiana chodnika, renowacja piaskownicy	ŻP
remont podłogi w sekretariacie	MOPP



6.2 Inwestycje

Rok szkolny 2014/2015	1 764 660,92				
w tym:	SZKOŁY PODST.	PRZEDSZKOLA	GIMNAZJA	ŻŁOBEK	MOPP
	345 232,30	799 093,65	604 320,97	16 014,00	-
* poza tym:					
cykl VI-VIII/2014	-	106 047,78	1 068 732,98	1 500,00	-
cykl IX-XII/2015	514 850,00	217 032,05	63 284,63	2 026 568,00	-
Razem	860 082,30	1 122 173,48	1 736 338,58	2 044 082,00	-
Łącznie w cyklach	<u>5 762 676,36</u>				



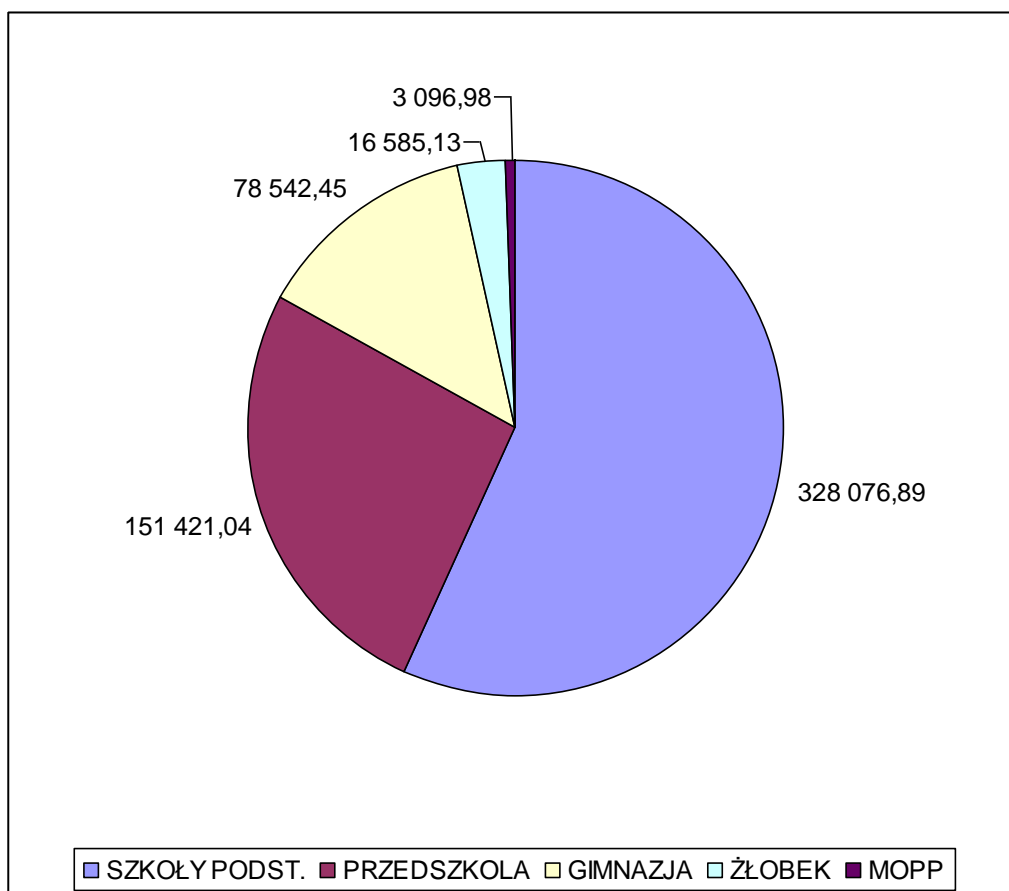
w tym m.in.:

budowa klatki schodowej wraz z windą	MSP-2
IV etap przebudowy kanalizacji deszczowej	MG-4
II etap modernizacji zaplecza kuchennego	MP-12
budowa żłobka	ŻP



6.3 Wyposażenie

Rok szkolny 2014/2015	577 722,49				
w tym:	SZKOŁY PODST. 328 076,89	PRZEDSZKOLA 151 421,04	GIMNAZJA 78 542,45	ŻŁOBEK 16 585,13	MOPP 3 096,98
* poza tym:					
cykl VI-VIII/2014	9 451,95	19 074,87	5 558,25	2 974,25	-
cykl IX-XII/2015	67 491,85	34 172,04	18 548,61	-	-
Razem	405 020,69	204 667,95	102 649,31	19 559,38	3 096,98
Łącznie w cyklach	<u>734 994,31</u>				



w tym m.in.:

- wyposażenie sal lekcyjnych w meble szkolne i tablice
- zakup sprzętu komputerowego i tablic interaktywnych do pracowni szkolnych
- zakup lektur do bibliotek szkolnych
- zakup pomocy dydaktycznych, podręczników i materiałów ćwiczeniowych dla uczniów

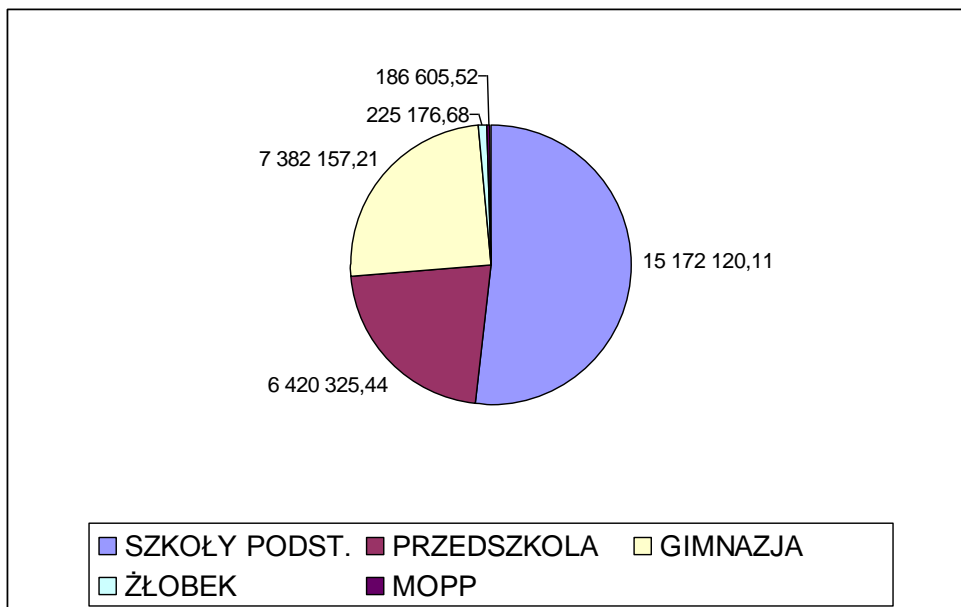


6.4 Wynagrodzenia

Rok szkolny 2014/2015
(IX 2014 – VIII 2015)

29 386 384,96

w tym:	SZKOŁY PODST.	PRZEDSZKOLA	GIMNAZJA	ŻŁOBEK	MOPP
	15 172 120,11	6 420 325,44	7 382 157,21	225 176,68	186 605,52



6.5 Media

Rok szkolny 2014/2015

1 986 560,04

w tym:	SZKOŁY PODST.	PRZEDSZKOLA	GIMNAZJA	ŻŁOBEK	MOPP
	1 045 537,19	466 930,44	452 508,17	18 065,18	3 519,06

